



เอกสารประกอบการปฏิบัติงานตัวชี้วัด
ตามแผนปฏิบัติราชการประจำปี งบประมาณ พ.ศ. 2561

กองนโยบายและแผน สำนักงานอธิการบดี
มหาวิทยาลัยกาฬสินธุ์

คำนำ

ตามที่สภามหาวิทยาลัยกาฬสินธุ์ ได้ให้ความเห็นชอบแผนปฏิบัติการประจำปีงบประมาณ พ.ศ. 2561 ในคราวประชุมครั้งที่ 10/2560 วันที่ 6 ตุลาคม พ.ศ. 2560 โดยมีนโยบายให้หน่วยงานในสังกัดมหาวิทยาลัยกาฬสินธุ์ดำเนินการตัวชี้วัดตามแผนปฏิบัติการประจำปีงบประมาณ พ.ศ. 2561 และรายงานผลการดำเนินงานตามตัวชี้วัด ดังกล่าว ต่อมหาวิทยาลัยฯ ทุกไตรมาส เพื่อให้กองนโยบายและแผนสรุปผลการดำเนินงานฯ ในภาพรวมของมหาวิทยาลัยฯ เสนอต่อ คณะกรรมการบริหารมหาวิทยาลัยฯ และสภามหาวิทยาลัยฯ นั้น

กองนโยบายและแผน มหาวิทยาลัยกาฬสินธุ์ จึงได้จัดทำเอกสารประกอบการปฏิบัติงานตัวชี้วัดตามแผนปฏิบัติการประจำปีงบประมาณ พ.ศ. 2561 เพื่อให้หน่วยงานใช้เป็นแนวทางในการดำเนินงานและรายงานผลการดำเนินงาน ให้สามารถตอบสนองเป้าหมายและผลลัพธ์ตามประเด็นยุทธศาสตร์ต่างๆ ภายใต้แผนปฏิบัติการประจำปีงบประมาณ และแผนยุทธศาสตร์การพัฒนามหาวิทยาลัย ระยะ 4 ปี ได้อย่างเป็นรูปธรรมต่อไป

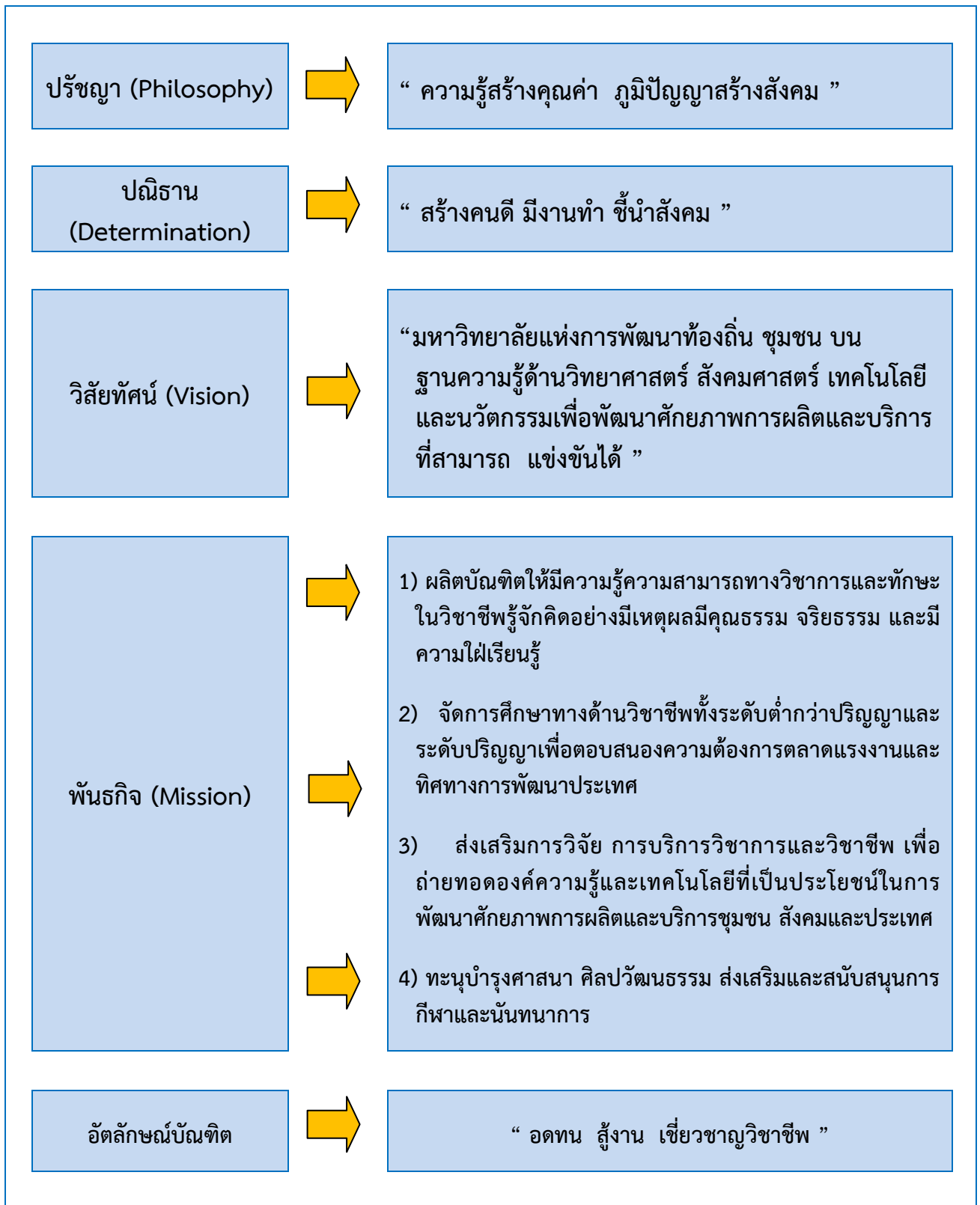
กองนโยบายและแผน
สำนักงานอธิการบดี มหาวิทยาลัยกาฬสินธุ์
6 ตุลาคม 2560

สารบัญ

	หน้า
แผนปฏิบัติการประจำปีงบประมาณ พ.ศ. 2561	
ปรัชญา (Philosophy)	1
ปณิธาน (Determination)	1
วิสัยทัศน์ (Vision)	1
พันธกิจ (Mission)	1
อัตลักษณ์บัณฑิต	1
ประเด็นยุทธศาสตร์การพัฒนาและเป้าประสงค์ มหาวิทยาลัยกาฬสินธุ์	2
แผนที่ยุทธศาสตร์พัฒนามหาวิทยาลัยกาฬสินธุ์ (Strategy Map)	3
ความสอดคล้อง เชื่อมโยง การถ่ายทอดแผนยุทธศาสตร์สู่การปฏิบัติ	4
ตัวชี้วัดตามแผนปฏิบัติการประจำปีงบประมาณ พ.ศ. 2561	5
<u>ประเด็นยุทธศาสตร์ที่ 1</u> ผลิตบัณฑิตให้มีทักษะการปฏิบัติทางวิชาชีพบนฐานความรู้ด้านวิทยาศาสตร์/ เทคโนโลยี/ นวัตกรรม/ ภูมิปัญญาท้องถิ่นอย่างเชี่ยวชาญ	5
<u>เป้าประสงค์:</u> บัณฑิตมีความรู้ ทักษะในการประกอบวิชาชีพสามารถบูรณาการองค์ความรู้ที่สอดคล้องกับการ เปลี่ยนแปลงเทคโนโลยี	5
ตัวชี้วัดที่ 1.1.1 ร้อยละหลักสูตรระดับปริญญาตรี ที่พัฒนา/ปรับปรุง ให้สอดคล้องกับทิศทางหรือนโยบายการพัฒนา ประเทศ	5
ตัวชี้วัดที่ 1.1.2 ร้อยละของบัณฑิตที่ดำเนินงานทำหรือประกอบอาชีพอิสระหรือศึกษาต่อหรือสร้างงานด้วยตนเอง (Start-Up) ภายในระยะเวลา 1 ปี หลังสำเร็จการศึกษา	6
ตัวชี้วัดที่ 1.1.3 ร้อยละความพึงพอใจของสถานประกอบการ หรือนายจ้างหรือผู้ใช้บัณฑิต ที่มีต่อการปฏิบัติงานต่อ ของบัณฑิต	8
ตัวชี้วัดที่ 1.1.4 ร้อยละของนักศึกษาที่สอบผ่านเกณฑ์การทดสอบความรู้ หรือความสามารถด้านภาษาต่างประเทศ ก่อนสำเร็จการศึกษาตามมาตรฐานที่มหาวิทยาลัยกำหนด	9
ตัวชี้วัดที่ 1.1.5 ระดับความสำเร็จแผนพัฒนานักศึกษา	10
ตัวชี้วัดที่ 1.1.6 จำนวนเครือข่ายความร่วมมือ (MOU) ทางวิชาการ ระหว่างภาครัฐ หรือภาคเอกชน หรือ สถาบันการศึกษา สถานศึกษา ทั้งในประเทศและต่างประเทศ	11
<u>ประเด็นยุทธศาสตร์ที่ 2</u> ส่งเสริมการวิจัย สิ่งประดิษฐ์ นวัตกรรม และงานสร้างสรรค์ เพื่อการพัฒนาชุมชนและ ท้องถิ่น	13
<u>เป้าประสงค์:</u> งานวิจัย สิ่งประดิษฐ์ และผลงานสร้างสรรค์นำไปพัฒนาชุมชนท้องถิ่น และประเทศชาติได้ อย่างแท้จริง	13
ตัวชี้วัดที่ 2.1.1 จำนวนงานวิจัย หรืองานสร้างสรรค์ที่มีการตีพิมพ์ หรือเผยแพร่ หรือการอ้างอิง ทั้งในระดับชาติ หรือนานาชาติ	13
ตัวชี้วัดที่ 2.1.2 จำนวนงานวิจัยหรืองานสร้างสรรค์ ที่สามารถนำไปใช้ประโยชน์เพื่อพัฒนาชุมชน ท้องถิ่นสังคม	14
<u>ประเด็นยุทธศาสตร์ที่ 3</u> บริการวิชาการและวิชาชีพที่สอดคล้องกับการพัฒนาท้องถิ่น	16
<u>เป้าประสงค์:</u> บริการวิชาการ และวิชาชีพที่ได้มาตรฐาน สอดคล้องกับความต้องการของชุมชนท้องถิ่นและ ประเทศ	16
ตัวชี้วัดที่ 3.1.1 ระดับความสำเร็จการบริการวิชาการแก่สังคม (สกอ.3.1)	16

	หน้า
ประเด็นยุทธศาสตร์ที่ 4 อนุรักษ์ศิลปวัฒนธรรมและภูมิปัญญาท้องถิ่น	18
เป้าประสงค์: อนุรักษ์และเผยแพร่ด้านศิลปวัฒนธรรม ภูมิปัญญาท้องถิ่น	18
ตัวชี้วัดที่ 4.1.1 ระดับความสำเร็จระบบและกลไกการทำนุบำรุงศิลปะและวัฒนธรรม(สกอ.4.1)	18
ประเด็นยุทธศาสตร์ที่ 5 บริหารจัดการองค์กรที่มีสมรรถนะสูง มีประสิทธิภาพและประสิทธิผลภายใต้หลักธรรมาภิบาล	19
เป้าประสงค์: บริหารจัดการที่ดี มีประสิทธิภาพ โปร่งใส ตรวจสอบได้ และมีวัฒนธรรมองค์กรที่ดี	19
ตัวชี้วัดที่ 5.1.1 ระดับความสำเร็จของแผนบริหารและพัฒนาบุคลากรของมหาวิทยาลัย	19
ตัวชี้วัดที่ 5.1.2 ร้อยละของบุคลากรสายวิชาการ(อาจารย์ประจำ)ที่มีตำแหน่งทางวิชาการ	20
ตัวชี้วัดที่ 5.1.3 ร้อยละบุคลากรสายสนับสนุนที่มีคุณสมบัติครบและยื่นขอระดับตำแหน่งสูงขึ้น ต่อผู้ที่มีคุณสมบัติครบที่จะขอระดับตำแหน่ง	21
ตัวชี้วัดที่ 5.1.4 ระดับความสำเร็จของแผนกลยุทธ์ทางการเงิน	21
ตัวชี้วัดที่ 5.1.5 ระดับความสำเร็จแผนการบริหารความเสี่ยง	23
ตัวชี้วัดที่ 5.1.6 ระดับความสำเร็จของแผนแนะแนวการศึกษาเชิงรุก	24
ตัวชี้วัดที่ 5.1.7 จำนวนโครงการ/กิจกรรมที่อนุรักษ์พลังงานและสิ่งแวดล้อม	25
ยุทธศาสตร์ที่ 6 พัฒนาระบบเทคโนโลยีสารสนเทศ (ICT) เพื่อเพิ่มประสิทธิภาพงานและเสริมสร้างทักษะการใช้เทคโนโลยีสารสนเทศ	26
เป้าประสงค์: พัฒนาระบบเทคโนโลยีสารสนเทศที่ทันสมัย และมีคุณภาพสำหรับปฏิบัติงาน	26
ตัวชี้วัดที่ 6.1.1 จำนวนระบบเทคโนโลยีสารสนเทศที่พัฒนาโดยบุคลากรของมหาวิทยาลัย และนำมาใช้ในการปฏิบัติงานตามภารกิจเพิ่มขึ้น	26
ตัวชี้วัดที่ 6.1.2 ร้อยละความพึงพอใจผู้ใช้ระบบเทคโนโลยีสารสนเทศ	26

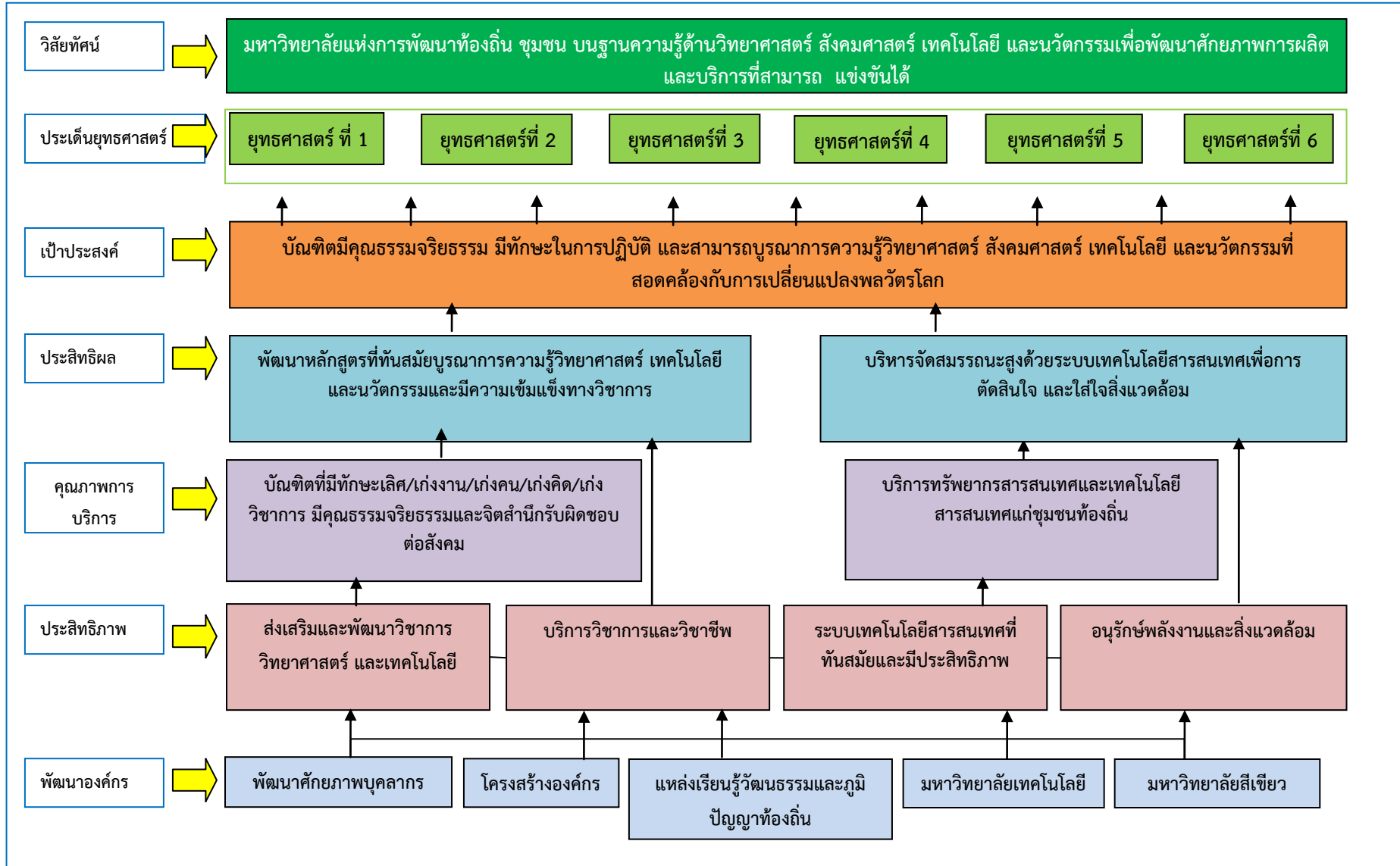
แผนปฏิบัติการประจำปีงบประมาณ พ.ศ. 2561



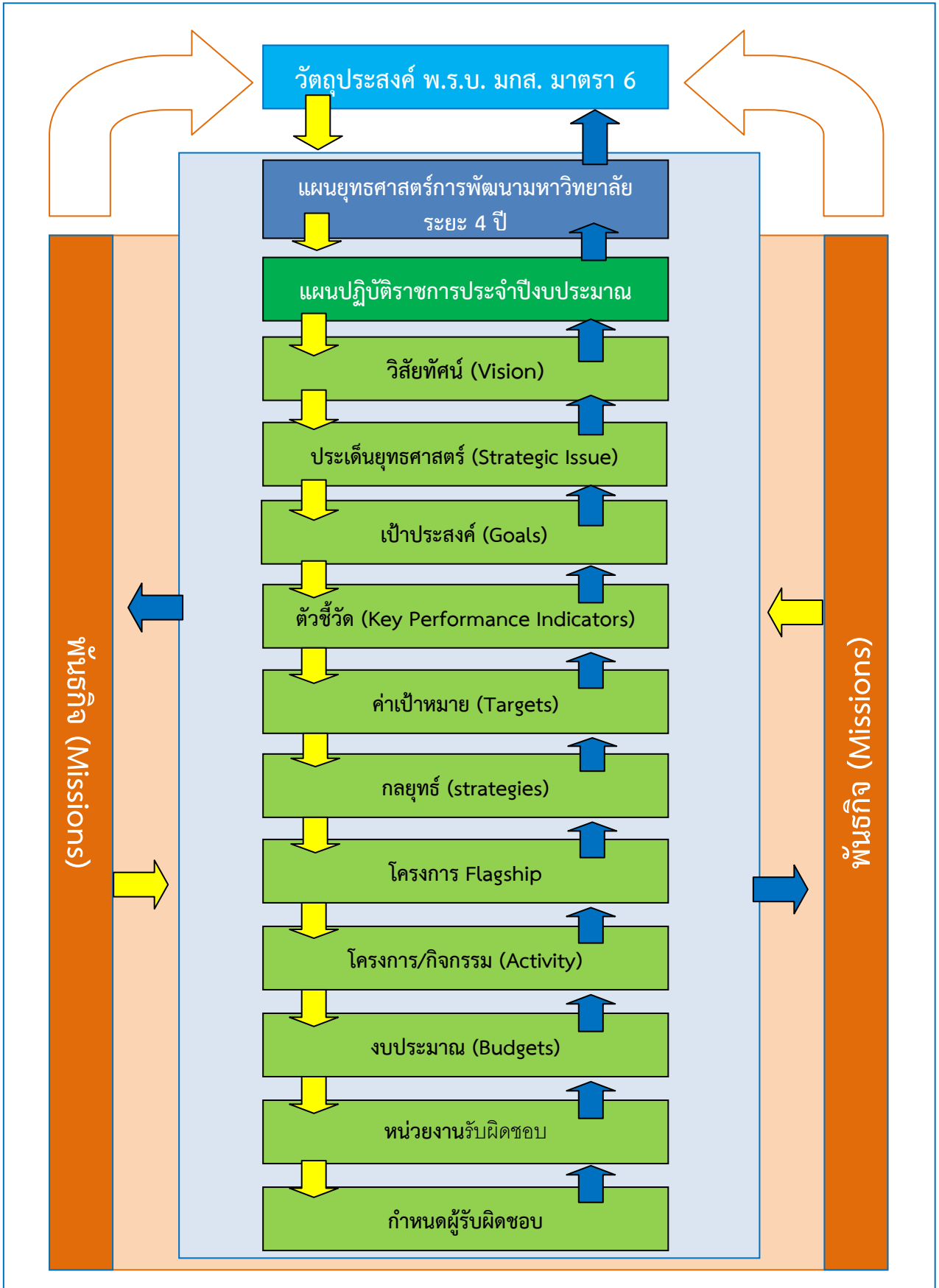
**ประเด็นยุทธศาสตร์การพัฒนาและเป้าประสงค์ มหาวิทยาลัยกาฬสินธุ์
ระยะ 4 ปี (พ.ศ. 2561-2564)**

ประเด็นยุทธศาสตร์ (Strategic Issues)	เป้าประสงค์ (Goals)
ยุทธศาสตร์ที่ 1 ผลิตบัณฑิตให้มีทักษะการปฏิบัติทางวิชาชีพบนฐานความรู้ด้านวิทยาศาสตร์/เทคโนโลยี/นวัตกรรม/ ภูมิปัญญาท้องถิ่นอย่างเชี่ยวชาญ	เป้าประสงค์: บัณฑิตมีความรู้ ทักษะในการประกอบวิชาชีพสามารถบูรณาการองค์ความรู้ที่สอดคล้องกับการเปลี่ยนแปลงเทคโนโลยี
ยุทธศาสตร์ที่ 2 ส่งเสริมการวิจัย สิ่งประดิษฐ์ นวัตกรรม และงานสร้างสรรค์ เพื่อการพัฒนาชุมชนและท้องถิ่น	เป้าประสงค์: งานวิจัย สิ่งประดิษฐ์ และผลงานสร้างสรรค์นำไปพัฒนาชุมชนท้องถิ่น และประเทศชาติได้อย่างแท้จริง
ยุทธศาสตร์ที่ 3 บริการวิชาการและวิชาชีพที่สอดคล้องกับการพัฒนาท้องถิ่น	เป้าประสงค์: บริการวิชาการ และวิชาชีพที่ได้มาตรฐานสอดคล้องกับความต้องการของชุมชนท้องถิ่นและประเทศ
ยุทธศาสตร์ที่ 4 อนุรักษ์ศิลปวัฒนธรรมและภูมิปัญญาท้องถิ่น	เป้าประสงค์: อนุรักษ์และเผยแพร่ด้านศิลปวัฒนธรรม ภูมิปัญญาท้องถิ่น
ยุทธศาสตร์ที่ 5 บริหารจัดการองค์กรที่มีสมรรถนะสูง มีประสิทธิภาพและประสิทธิผลภายใต้หลักธรรมาภิบาล	เป้าประสงค์: บริหารจัดการที่ดี มีประสิทธิภาพ โปร่งใส ตรวจสอบได้ และมีวัฒนธรรมองค์กรที่ดี
ยุทธศาสตร์ที่ 6 พัฒนาระบบเทคโนโลยีสารสนเทศ (ICT) เพื่อเพิ่มประสิทธิภาพงานและเสริมสร้างทักษะการใช้เทคโนโลยีสารสนเทศ	เป้าประสงค์: พัฒนาระบบเทคโนโลยีสารสนเทศที่ทันสมัย และมีคุณภาพสำหรับปฏิบัติงาน

แผนที่ยุทธศาสตร์การพัฒนามหาวิทยาลัยกาฬสินธุ์ (Strategy Map) ระยะ 4 ปี (พ.ศ. 2561-2564)



ความสอดคล้อง เชื่อมโยง การถ่ายทอดแผนยุทธศาสตร์สู่การปฏิบัติ ระยะ 4 ปี (พ.ศ. 2561-2564)



ตัวชี้วัดตามแผนปฏิบัติการประจำปีงบประมาณ พ.ศ. 2561

ประเด็นยุทธศาสตร์ที่ 1	ผลิตบัณฑิตให้มีทักษะการปฏิบัติทางวิชาชีพบนฐานความรู้ด้านวิทยาศาสตร์/เทคโนโลยี/นวัตกรรม/ ภูมิปัญญาท้องถิ่นอย่างเชี่ยวชาญ
เป้าประสงค์ 1.1	บัณฑิตมีความรู้ ทักษะในการประกอบวิชาชีพสามารถบูรณาการองค์ความรู้ที่สอดคล้องกับการเปลี่ยนแปลงเทคโนโลยี
ตัวชี้วัด (KPI) 1.1.1	ร้อยละหลักสูตรระดับปริญญาตรี ที่พัฒนา/ปรับปรุง ให้สอดคล้องกับทิศทางหรือนโยบายการพัฒนาประเทศ
การคิดรอบปี	ปีงบประมาณ

คำอธิบายตัวชี้วัด

แม้ทุกหลักสูตรที่สถาบันการศึกษาเปิดให้บริการต้องผ่านการรับรองจากสำนักงานคณะกรรมการการอุดมศึกษา และมีการปรับปรุงทุกๆ 5 ปี แต่ผู้บริหารต้องมีความรับผิดชอบในการควบคุมกำกับการจัดทำรายวิชาต่างๆ ให้มีเนื้อหาทันสมัย ก้าวทันความก้าวหน้าทางวิทยาการที่เปลี่ยนแปลงตลอดเวลา มีการบริหารจัดการการเปิดรายวิชาต่างๆ ทั้งวิชาบังคับและวิชาเลือก ที่เน้นนักศึกษาเป็นสำคัญ โดยสนองความต้องการของนักศึกษา และตลาดแรงงาน

ในการรายงานการดำเนินงานตามตัวบ่งชี้ ให้อธิบายกระบวนการหรือแสดงผลการดำเนินงานในประเด็นที่เกี่ยวข้องดังนี้

- 1) การออกแบบหลักสูตรและสาระรายวิชาในหลักสูตร
- 2) การปรับปรุงหลักสูตรให้ทันสมัยตามความก้าวหน้าในศาสตร์สาขานั้นๆ

แนวทางในการดำเนินงาน

ในการดำเนินงานเพื่อให้สอดคล้องกับกรอบมาตรฐานคุณวุฒิตามที่สำนักงานคณะกรรมการการอุดมศึกษากำหนด ควรมีแนวทางในการดำเนินงานที่ทำให้หลักสูตรมีความทันสมัย ก้าวทันความก้าวหน้าทางวิทยาการที่เปลี่ยนแปลงตลอดเวลา และสอดคล้องกับความต้องการของตลาดแรงงานและความต้องการของประเทศควรจัดให้มีระบบ มีกลไก มีการนำระบบกลไกไปสู่การปฏิบัติ มีการประเมินกระบวนการ มีการปรับปรุงหรือพัฒนาจากผลการประเมิน มีการปรับปรุงเห็นผลชัดเจนเป็นรูปธรรม และมีแนวทางปฏิบัติที่ดีโดยมีหลักฐานเชิงประจักษ์

ประเด็นการพิจารณา

1. หลักสูตรมีการกำหนดสาระวิชาทางทฤษฎี และการปฏิบัติที่ช่วยสร้างโอกาสในการพัฒนาความรู้ ทักษะผ่านการเรียนการสอนที่มีประสิทธิภาพ
2. เนื้อหาของหลักสูตรในแต่ละรายวิชามีการปรับปรุงให้ทันสมัยตลอดเวลา มีการเปิดวิชาใหม่ให้นักศึกษาได้เรียน
3. หลักสูตรแสดงผลลัพธ์การเรียนรู้ที่ชัดเจน ทันสมัย สอดคล้องกับความก้าวหน้าทางวิทยาการและความต้องการของผู้ใช้บัณฑิต
4. คำอธิบายรายวิชามีเนื้อหาที่เหมาะสมกับชื่อวิชา จำนวนหน่วยกิตและมีเนื้อหาที่ครอบคลุมกว้างขวางครบถ้วนในสิ่งที่ควรเรียน มีความลึกในวิชาเอกหรือที่เป็นจุดเน้น มีความต่อเนื่องเชื่อมโยง สัมพันธ์กันระหว่างวิชา และมีการสังเคราะห์การเรียนรู้
5. เนื้อหาที่กำหนดในรายวิชาไม่มีความซ้ำซ้อน กลุ่มรายวิชามีความต่อเนื่องสัมพันธ์กัน เหมาะสมกับระดับการศึกษาของหลักสูตร
6. ผลลัพธ์การเรียนรู้ของผู้เรียนตรงกับผลลัพธ์การเรียนรู้ที่กำหนดในรายวิชาและหลักสูตร
7. การจัดการเรียนการสอนครอบคลุมสาระเนื้อหาที่กำหนดในคำอธิบายรายวิชาครบถ้วน
8. การเปิดรายวิชาที่สอดคล้องกับความต้องการของนักศึกษา เอื้อให้นักศึกษามีพื้นฐานความรู้ในการเรียนวิชาต่อยอด
9. การเปิดรายวิชาเป็นไปตามข้อกำหนดของหลักสูตรเพื่อให้นักศึกษาสำเร็จได้ตามเวลาที่กำหนดในหลักสูตร
10. การเปิดรายวิชาเลือกสนองความต้องการของนักศึกษา ทันสมัย และเป็นที่ต้องการของตลาดแรงงาน
11. การจัดรายวิชาในหลักสูตรแก่นักศึกษาที่เรียนในสถาบันหรือนอกสถาบัน การศึกษาปกติ หรือการศึกษาทางไกล มีการควบคุมให้นักศึกษาได้เนื้อหาสาระ เป้าหมายการเรียนรู้ วิธีการจัดการเรียนการสอน การประเมินที่เป็นมาตรฐานเดียวกัน
12. การจัดรายวิชาเน้นเนื้อหาความรู้และทฤษฎี การปฏิบัติในเนื้อหาสาระของสาขาวิชาที่เป็นจุดเน้น วิชาการศึกษาทั่วไปที่สร้างความเป็นมนุษย์ที่เตรียมนักศึกษาออกสู่โลกแห่งการดำรงชีวิต

13. หากมีการโอนหน่วยกิต ต้องให้ความสำคัญกับการเทียบวิชารับโอนที่ต้องมีการเรียนในเนื้อหาสาระที่กำหนดในรายวิชาของหลักสูตรอย่างครอบคลุม ครบถ้วน

จำนวนหลักสูตรระดับปริญญาตรีที่ได้รับการพัฒนา/ปรับปรุง ให้มีความทันสมัย สอดคล้องกับความต้องการของตลาดแรงงานและความต้องการของประเทศ โดยได้รับการอนุมัติ/ให้ความเห็นชอบหลักสูตรโดยสภามหาวิทยาลัย ต่อจำนวนหลักสูตรทั้งหมดที่มหาวิทยาลัยเปิดสอนในปีการศึกษา 2560 (โดยนับระยะเวลาการดำเนินการเก็บข้อมูลตั้งแต่วันที่ 1 ตุลาคม 2560 ถึง 30 กันยายน 2561) ทั้งนี้ คณะควรพิจารณาบูรณาการ/ยกเลิกหลักสูตรทุกระดับการศึกษาที่ไม่เป็นที่ต้องการของตลาดแรงงาน สังคม และมีผู้สนใจเข้าเรียนน้อย เพื่อให้หลักสูตรเป็นไปตามเป้าหมาย TQF มากขึ้น

การคำนวณ

$$\frac{\text{จำนวนหลักสูตรที่พัฒนา/ปรับปรุงให้สอดคล้องกับความต้องการของตลาดแรงงาน} \\ \text{และความต้องการของประเทศ}}{\text{จำนวนหลักสูตรทั้งหมดที่เปิดสอนในปีการศึกษา 2560}} \times 100$$

นโยบายการจัดเก็บข้อมูล

- ฝ่าย/งาน ส่งเสริมวิชาการ ของคณะ รับผิดชอบจัดเก็บข้อมูลและสรุปข้อมูลในภาพรวมของคณะ
- กลุ่มงานส่งเสริมวิชาการและงานทะเบียน/แผนกงานส่งเสริมวิชาการและงานทะเบียน รับผิดชอบประสานงานเพื่อรวบรวมข้อมูลและจัดเก็บข้อมูลจากคณะ สรุปข้อมูลในภาพรวมของมหาวิทยาลัย

หลักฐานประกอบ

1. รายงานการประชุมสภาที่อนุมัติ/ให้ความเห็นชอบหลักสูตรและเสนอให้คณะกรรมการการอุดมศึกษารับทราบตามแบบฟอร์ม สมอ.08 ภายใน 30 วัน
2. รายงานจำนวนหลักสูตรทั้งหมดที่เปิดสอนในปีการศึกษา 2560

ผู้รับผิดชอบตัวชี้วัด

- ผู้ขับเคลื่อนตัวชี้วัด (1) รองอธิการบดี ด้านวิชาการฯ มอบนโยบายการดำเนินงาน (2) คณะ(คณบดี) ดำเนินงานตามนโยบาย
- ผู้กำกับตัวชี้วัด (1) รองอธิการบดี ด้านวิชาการฯ (กลุ่มงานส่งเสริมวิชาการและงานทะเบียน/แผนกงานส่งเสริมวิชาการและงานทะเบียน)
- ผู้รายงานข้อมูล (1) ฝ่าย/งานวิชาการและวิจัยของคณะ รายงานข้อมูลในภาพรวมของคณะ (2) กลุ่มงานส่งเสริมวิชาการและงานทะเบียน/แผนกงานส่งเสริมวิชาการและงานทะเบียน รายงานข้อมูลในภาพรวมของมหาวิทยาลัย

ตัวชี้วัด (KPI) 1.1.2	ร้อยละของบัณฑิตที่ได้นำทำหรือประกอบอาชีพอิสระหรือศึกษาต่อหรือสร้างงานด้วยตนเอง (Start-Up) ภายในระยะเวลา 1 ปี หลังสำเร็จการศึกษา
การคิดรอบปี	ปีงบประมาณ

คำอธิบายตัวชี้วัด

บัณฑิต หมายถึง ผู้สำเร็จการศึกษาชั้นปริญญาตรี ภาคปกติ/ ภาคพิเศษ (หรือภาคนอกเวลาราชการ) ทุกหลักสูตร ที่ได้งานทำหรือมีกิจการของตนเองที่มีรายได้ประจำหรือศึกษาต่อ หรือสร้างงานด้วยตนเอง (Start-Up) ภายในระยะเวลา 1 ปี นับจากวันที่สำเร็จการศึกษา เมื่อเทียบกับบัณฑิตที่สำเร็จการศึกษาในปีการศึกษานั้น การนับการมีงานทำ นับกรณีการทำงานสุจริตทุกประเภทที่สามารถสร้างรายได้เข้ามาประจำเพื่อเลี้ยงชีพตนเองได้ ซึ่งการนับจำนวนผู้มีงานทำของผู้สำเร็จการศึกษาที่ลงทะเบียนเรียนในภาคพิเศษหรือภาคนอกเวลาให้นับเฉพาะผู้ที่เปลี่ยนงานใหม่หลังสำเร็จการศึกษาเท่านั้น ไม่นับรวมบัณฑิตที่มีงานทำก่อนเข้าศึกษาหรือมีกิจการของตนเองที่มีรายได้ประจำอยู่แล้วแต่ไม่ได้เปลี่ยนงาน ผู้อุปสมบท และผู้ที่เกณฑ์ทหาร (หักออกทั้งตัวตั้งและตัวหาร)

วัตถุประสงค์ตัวชี้วัดนี้มุ่งหวังให้มหาวิทยาลัยมีการปฏิบัติเพื่อรองรับการเปลี่ยนแปลง และเพิ่มความเข้มข้นในการพัฒนา/ปรับปรุงการผลิตบัณฑิต หรือการจัดกิจกรรมการเรียนการสอนให้ผู้เรียนมีความรู้ในวิชาการและวิชาชีพที่มุ่งเน้นให้การพัฒนา นักศึกษาได้ฝึกคิดวิเคราะห์ วางแผน สร้างสรรค์ผลงานที่มีนวัตกรรมใหม่ในอนาคตตามศักยภาพ และเพิ่มความเข้มข้นในการส่งเสริมให้นักศึกษามีทักษะในการเรียนรู้และการปรับตัวของผู้เรียนให้สามารถปรับตัวให้ทันต่อการเปลี่ยนแปลงของกระแสโลกได้ตลอดเวลา พร้อมทั้งสนับสนุนการจัดเตรียมพื้นที่เพื่อเปิดโอกาสให้นักศึกษาได้มาลองคิด ทดลอง ลองลงมือปฏิบัติจริง เรียนรู้จากข้อผิดพลาด และหาแนวทางแก้ไขที่ถูกต้องนำไปสู่การทำธุรกิจ Startup ในอนาคต

การคำนวณ

$$\frac{\text{ร้อยละของบัณฑิตที่ได้งานทำหรือประกอบอาชีพอิสระหรือศึกษาต่อหรือสร้างงานด้วยตนเอง (Start-Up) ภายใต้วงเวลา 1 ปี หลังสำเร็จการศึกษา}}{\text{จำนวนบัณฑิตที่ตอบแบบสำรวจทั้งหมด}} \times 100$$

ข้อมูลประกอบการพิจารณา

ข้อมูลจากการสำรวจต้องมีความเป็นตัวแทนของผู้สำเร็จการศึกษาทั้งในเชิงปริมาณ อย่างน้อยร้อยละ 70 และในเชิง คุณลักษณะ ครอบคลุมทุกคณะ ครอบคลุมบัณฑิตที่ตอบแบบสอบถามไม่ถึงร้อยละ 70 ของบัณฑิตที่สำเร็จการศึกษา ให้มีการติดตามซ้ำ โดยผลการสำรวจต้องสามารถระบุข้อมูล ดังต่อไปนี้

1. จำนวนผู้ตอบแบบสำรวจ
2. จำนวนผู้สำเร็จการศึกษาทั้งภาคปกติ และภาคพิเศษ (หรือภาคนอกเวลาราชการ)
3. จำนวนผู้สำเร็จการศึกษาที่ได้งานทำ
4. จำนวนผู้สำเร็จการศึกษาที่ประกอบอาชีพอิสระหรือสร้างงานด้วยตนเอง (Start-Up)
5. จำนวนบัณฑิตที่มีงานทำก่อนเข้าศึกษา
6. จำนวนบัณฑิตที่ศึกษาต่อ
7. เงินเดือนหรือรายได้ต่อเดือน ของผู้สำเร็จการศึกษาที่ได้งานทำหรือประกอบอาชีพอิสระ หรือสร้างงานด้วยตนเอง (Start-Up)

นโยบายการจัดเก็บข้อมูล

- ฝ่าย/งานพัฒนานักศึกษาของคณะ รับผิดชอบจัดเก็บข้อมูลและสรุปข้อมูลในภาพรวมของคณะ
- กลุ่มงานพัฒนานักศึกษา/แผนกงานพัฒนานักศึกษา รับผิดชอบประสานงาน ติดตามแบบสอบถามกับบัณฑิตที่จบ การศึกษา เพื่อรวบรวมข้อมูล จัดเก็บข้อมูล และสรุปข้อมูลในภาพรวมของมหาวิทยาลัย

หลักฐานประกอบ

1. แบบรายงานข้อมูลสรุปผลการสำรวจบัณฑิตปริญญาตรีที่ได้งานทำหรือประกอบอาชีพอิสระหรือศึกษาต่อหรือสร้างงาน ด้วยตนเอง (Start-Up) ภายใต้วงเวลา 1 ปี หลังสำเร็จการศึกษา

ผู้รับผิดชอบตัวชี้วัด

- ผู้ขับเคลื่อนตัวชี้วัด (1) รองอธิการบดี ด้านกิจการนักศึกษา มอบนโยบายการดำเนินงาน (2) คณะ(คณบดี) ดำเนินงานตามนโยบาย
- ผู้กำกับตัวชี้วัด (1) รองอธิการบดี ด้านกิจการนักศึกษา (กลุ่มงานพัฒนานักศึกษา/แผนกงานพัฒนานักศึกษา)
- ผู้รายงานข้อมูล (1) ฝ่าย/งานพัฒนานักศึกษาของคณะ รายงานข้อมูลในภาพรวมของคณะ (2) กลุ่มงานพัฒนานักศึกษา/แผนกงานพัฒนานักศึกษารายงานข้อมูลในภาพรวมของมหาวิทยาลัย

ตัวชี้วัด (KPI) 1.1.3	ร้อยละความพึงพอใจของสถานประกอบการ หรือนายจ้างหรือผู้ใช้บัณฑิต ที่มีต่อการปฏิบัติงานต่อของบัณฑิต
การคิดรอบปี	ปีงบประมาณ

คำอธิบายตัวชี้วัด

บัณฑิต หมายถึง ผู้สำเร็จการศึกษาชั้นปริญญาตรี ภาคปกติ/ภาคพิเศษ (หรือภาคนอกเวลาราชการ) ที่มีงานทำตั้งแต่ 3 เดือนขึ้นไปหลังสำเร็จการศึกษา ไม่นับรวมผู้ที่ประกอบอาชีพอิสระ ผู้ที่ทำงานก่อนเข้าศึกษา/ขณะศึกษา

ผู้ใช้บัณฑิต หมายถึง นายจ้าง/ผู้ประกอบการ/ผู้ที่บัณฑิตทำงานเกี่ยวข้องด้วย/สถานศึกษาที่รับบัณฑิตเข้าศึกษาต่อ

ความพึงพอใจ หมายถึง ความพึงพอใจจากคุณสมบัติหลักของบัณฑิตที่สอดคล้องกับกรอบมาตรฐานคุณวุฒิอุดมศึกษาแห่งชาติได้แก่

1) ด้านคุณธรรม จริยธรรม หมายถึง การพัฒนานิสัยในการประพฤติอย่างมีคุณธรรม จริยธรรม และด้วยความรับผิดชอบ ทั้งในส่วนตัวและส่วนรวม ความสามารถในการปรับตัวชีวิตในความขัดแย้งทางค่านิยม การพัฒนานิสัยและการปฏิบัติตามศีลธรรม ทั้งในเรื่องส่วนตัวและสังคม

2) ด้านความรู้ หมายถึง ความสามารถในการเข้าใจ การนึกคิด และการนำเสนอข้อมูล การวิเคราะห์และจำแนกข้อเท็จจริง ในหลักการ ทฤษฎี ตลอดจนกระบวนการต่างๆ และสามารถเรียนรู้ด้วยตนเองได้

3) ด้านทักษะทางปัญญา หมายถึง ความสามารถในการวิเคราะห์สถานการณ์และใช้ความรู้ ความเข้าใจในแนวคิดหลักการ ทฤษฎี และกระบวนการต่างๆ ในการคิดวิเคราะห์และการแก้ปัญหา เมื่อต้องเผชิญกับสถานการณ์ใหม่ๆ ที่ไม่ได้คาดคิดมาก่อน

4) ด้านความสัมพันธ์ระหว่างบุคคลและความรับผิดชอบ หมายถึง ความสามารถในการทำงานเป็นกลุ่ม การแสดงถึงภาวะผู้นำ ความรับผิดชอบต่อตนเองและสังคม ความสามารถในการวางแผนและรับผิดชอบในการเรียนรู้ในตนเอง

5) ด้านทักษะการวิเคราะห์เชิงตัวเลข การสื่อสารและการใช้เทคโนโลยีสารสนเทศ หมายถึง ความสามารถในการวิเคราะห์เชิงตัวเลข ความสามารถในการใช้เทคนิคทางคณิตศาสตร์ และสถิติความสามารถในการสื่อสารทั้งการพูด การเขียน และการใช้เทคโนโลยีสารสนเทศ

6) คุณลักษณะด้านอัตลักษณ์ของมหาวิทยาลัยกาฬสินธุ์ ได้แก่ “อดทน สู้งาน เชี่ยวชาญวิชาชีพ”

รวมทั้งคุณภาพตามสาขาวิชาชีพที่ประกาศใช้ ตลอดจนสอดคล้องกับคุณลักษณะของบัณฑิตที่พึงประสงค์ที่สภาหรือองค์กรวิชาชีพกำหนดเพิ่มเติม หรือสอดคล้องกับความต้องการของผู้ใช้บัณฑิต

การคำนวณ

$$\left(\frac{\text{ผลรวมของความพึงพอใจต่อการใช้นักบัณฑิต}}{\text{จำนวนผู้ใช้นักบัณฑิตที่ตอบแบบสอบถามทั้งหมด}} \right) \times 100$$

ข้อมูลประกอบการพิจารณา

ข้อมูลจากการสำรวจต้องเป็นตัวแทนของผู้สำเร็จการศึกษาทั้งในเชิงปริมาณและในเชิงคุณภาพครอบคลุมทุกคณะ อย่างน้อยร้อยละ 20 ของจำนวนผู้สำเร็จการศึกษาในแต่ละระดับการศึกษา โดยมีข้อมูลประกอบการพิจารณา ดังต่อไปนี้

1. ข้อมูลที่แสดงถึงคุณภาพบัณฑิตในด้านต่างๆ ตามกรอบมาตรฐานคุณวุฒิระดับอุดมศึกษาแห่งชาติ ที่มหาวิทยาลัยกาฬสินธุ์ เป็นผู้ดำเนินการรวบรวมข้อมูลเอง โดยใช้แนวทางจากตัวอย่างแบบสอบถามที่เผยแพร่โดยงานแนะแนวการศึกษาและอาชีพ กลุ่มงานพัฒนานักศึกษา/แผนกงานพัฒนานักศึกษา มหาวิทยาลัยกาฬสินธุ์
2. ผู้ตอบแบบสอบถาม คือ ผู้ใช้บัณฑิต
3. ข้อมูลผลการดำเนินงานด้านการผลิตบัณฑิตจากระบบฐานข้อมูลด้านการประกันคุณภาพการศึกษา ระดับอุดมศึกษา (CHE QA Online System) โดยสำนักงานคณะกรรมการการอุดมศึกษา (สกอ.)
4. ต้องแสดงแบบเก็บข้อมูลให้ครบทั้ง 5 ด้านตามกรอบมาตรฐานคุณวุฒิระดับอุดมศึกษาแห่งชาติ (Thai Qualifications Framework for Higher Education: TQF) และเพิ่มเติมคุณลักษณะด้านอัตลักษณ์ของมหาวิทยาลัยกาฬสินธุ์ และแสดงวิธีการเก็บรวบรวมข้อมูลให้ชัดเจน

หลักฐานประกอบ

1. แบบรายงานข้อมูลสรุปผลการประเมินความพึงพอใจของผู้ใช้บัณฑิต
2. แบบฟอร์มประเมินความพึงพอใจของผู้ใช้บัณฑิต คุณภาพบัณฑิตตามกรอบมาตรฐานคุณวุฒิระดับอุดมศึกษา และอัตลักษณ์บัณฑิต มหาวิทยาลัยกาฬสินธุ์

ผู้รับผิดชอบตัวชี้วัด

- ผู้ขับเคลื่อนตัวชี้วัด (1) รองอธิการบดี ด้านกิจการนักศึกษา มอบนโยบายการดำเนินงาน
(2) คณะ(คณบดี) ดำเนินงานตามนโยบาย
- ผู้กำกับตัวชี้วัด (1) รองอธิการบดี ด้านกิจการนักศึกษา (กลุ่มงานพัฒนานักศึกษา/แผนกงานพัฒนานักศึกษา)
- ผู้รายงานข้อมูล (1) ฝ่าย/งานพัฒนานักศึกษาของคณะ รายงานข้อมูลในภาพรวมของคณะ
(2) กลุ่มงานพัฒนานักศึกษา/แผนกงานพัฒนานักศึกษารายงานข้อมูลในภาพรวมของมหาวิทยาลัย

ตัวชี้วัด (KPI) 1.1.4	ร้อยละของนักศึกษาที่สอบผ่านเกณฑ์การทดสอบความรู้ หรือความสามารถด้านภาษาต่างประเทศ ก่อนสำเร็จการศึกษาตามมาตรฐานที่มหาวิทยาลัยกำหนด
การคิดรอบปี	ปีงบประมาณ

คำอธิบายตัวชี้วัด

นักศึกษา หมายถึง ผู้ที่กำลังศึกษาในระดับปริญญาตรีทุกหลักสูตร ทั้งภาคปกติ/ภาคพิเศษ (หรือภาคนอกเวลาราชการ) ที่สอบผ่านในระดับกลาง (Intermediate) ของโปรแกรมวัดระดับภาษาที่มหาวิทยาลัยกำหนดหรือเกณฑ์การทดสอบความรู้อื่นตามศาสตร์สาขาวิชาตามความเหมาะสม โดยมหาวิทยาลัยกำหนดแนวทางการดำเนินงาน มีรายละเอียด ดังนี้

1) กำหนดให้นักศึกษามหาวิทยาลัยกาฬสินธุ์ ระดับปริญญาตรี ทุกหลักสูตร ผ่านการทดสอบภาษาหรือทดสอบความรู้อื่นตามศาสตร์สาขาวิชาตามความเหมาะสม ก่อนสำเร็จการศึกษา

2) ข้อสอบจัดทำขึ้นโดยคณะกรรมการของมหาวิทยาลัยฯ โดยกลุ่มงานส่งเสริมวิชาการ/แผนกงานส่งเสริมวิชาการและงานทะเบียนเป็นผู้ประสานงาน ซึ่งนักศึกษาต้องทำคะแนนสอบให้ได้ร้อยละตามที่มหาวิทยาลัยกำหนดให้ผ่านการทดสอบจึงจะถือว่าสอบผ่าน หากสอบไม่ผ่านสามารถเข้าสอบใหม่ได้อีกครั้ง ตามกำหนดการสอบที่คณะได้จัดทำขึ้น

3) กำหนดให้ฝ่าย/งานวิชาการและวิจัยของคณะ เป็นผู้รับผิดชอบการจัดการทดสอบ เปิดทำการสอบได้ไม่จำกัดจำนวนครั้ง โดยพิจารณาจากจำนวนนักศึกษา และความพร้อมของคณะที่จัดการทดสอบ และทำการบันทึกประวัติการสอบของนักศึกษาทุกครั้งที่นักศึกษาเข้ารับการสอบ

4) กำหนดให้ฝ่าย/งานวิชาการและวิจัยของคณะ ตรวจสอบรายชื่อนักศึกษาที่กำลังเรียนชั้นปีสุดท้ายของทุกหลักสูตร หากพบนักศึกษาที่ยังไม่ผ่านการสอบ ให้วางแผนดำเนินการจัดการสอบให้แก่ นักศึกษา ก่อนที่นักศึกษาจะสำเร็จการศึกษา

การคำนวณ

$\frac{\text{นักศึกษาที่สอบผ่านเกณฑ์การทดสอบความรู้ หรือความสามารถด้านภาษาต่างประเทศ ก่อนสำเร็จการศึกษาตามมาตรฐานที่มหาวิทยาลัยกำหนด}}{\text{จำนวนนักศึกษาที่เข้ารับการสอบทั้งหมด}} \times 100$

นโยบายการจัดเก็บข้อมูล

- ฝ่าย/งาน ส่งเสริมวิชาการ ของคณะ รับผิดชอบจัดเก็บข้อมูลและสรุปข้อมูลในภาพรวมของคณะ
- กลุ่มงานส่งเสริมวิชาการและงานทะเบียน/แผนกงานส่งเสริมวิชาการและงานทะเบียน รับผิดชอบประสานงานเพื่อรวบรวมข้อมูลและจัดเก็บข้อมูล สรุปข้อมูลในภาพรวมของมหาวิทยาลัย

หลักฐานประกอบ

1. รายงานสรุปรายชื่อนักศึกษาที่เข้ารับการสอบ
2. รายงานสรุปรายชื่อนักศึกษาที่สอบผ่าน
3. รายงานสรุปผลคะแนนการสอบ

ผู้รับผิดชอบตัวชี้วัด

- ผู้ขับเคลื่อนตัวชี้วัด (1) รองอธิการบดี ด้านวิชาการฯ มอบนโยบายการดำเนินงาน
(2) คณะ(คณบดี) ดำเนินงานตามนโยบาย
- ผู้กำกับตัวชี้วัด (1) รองอธิการบดี ด้านวิชาการฯ (กลุ่มงานส่งเสริมวิชาการและงานทะเบียน/แผนกงานส่งเสริมวิชาการและงานทะเบียน)
- ผู้รายงานข้อมูล (1) ฝ่าย/งานวิชาการและวิจัยของคณะ รายงานข้อมูลในภาพรวมของคณะ
(2) กลุ่มงานส่งเสริมวิชาการและงานทะเบียน/แผนกงานส่งเสริมวิชาการและงานทะเบียน รายงานข้อมูลในภาพรวมของมหาวิทยาลัย

ตัวชี้วัด (KPI) 1.1.5	ระดับความสำเร็จแผนพัฒนานักศึกษา
การคิดรอบปี	ปีงบประมาณ

คำอธิบายตัวชี้วัด

กิจกรรมการพัฒนานักศึกษาถือว่าเป็นกิจกรรมที่สำคัญตามกรอบมาตรฐานคุณวุฒิแห่งชาติที่จะเสริมสร้างและสนับสนุนให้นักศึกษามีความรู้และประสบการณ์นอกห้องเรียน อันจะส่งผลทำให้ให้นักศึกษามีความสมบูรณ์ทั้งด้านสติปัญญา สังคม อารมณ์ ร่างกายและจิตใจ โดยเน้นให้นักศึกษามีส่วนร่วมในการจัดกิจกรรมตั้งแต่การวางแผน การดำเนินงาน การประเมินผล และการปรับปรุงแผน อีกทั้งกิจกรรมการพัฒนานักศึกษายังเป็นกลไกในการเสริมสร้างคุณสมบัติตามลักษณะบัณฑิตที่พึงประสงค์ของมหาวิทยาลัยอีกด้วย

เกณฑ์การให้คะแนน

1. มีคำสั่งแต่งตั้งคณะกรรมการพิจารณาและดำเนินการจัดทำแผนการจัดกิจกรรมพัฒนานักศึกษา
2. จัดทำแผนการจัดกิจกรรมพัฒนานักศึกษาโดยให้นักศึกษามีส่วนร่วมในการจัดทำแผนและการจัดกิจกรรมโดยในกิจกรรมต้องมีการส่งเสริมคุณลักษณะบัณฑิตตามมาตรฐานผลการเรียนรู้ตามกรอบมาตรฐานคุณวุฒิแห่งชาติ 5 ประการ ให้ครบถ้วนประกอบด้วย
 - (1) คุณธรรม จริยธรรม
 - (2) ความรู้
 - (3) ทักษะทางปัญญา
 - (4) ทักษะความสัมพันธ์ระหว่างบุคคลและความรับผิดชอบ
 - (5) ทักษะการวิเคราะห์เชิงตัวเลข การสื่อสารและการใช้เทคโนโลยีสารสนเทศ
3. ดำเนินการตามแผนการจัดกิจกรรมพัฒนานักศึกษา และจัดกิจกรรมให้ความรู้และทักษะการประกันคุณภาพแก่นักศึกษา
4. ติดตามการดำเนินการทุกกิจกรรมและมีการประเมินผลความสำเร็จตามวัตถุประสงค์ของกิจกรรมและนำผลการประเมินมาปรับปรุงการดำเนินงานครั้งต่อไป
5. ประเมินความสำเร็จตามวัตถุประสงค์ของแผนการจัดกิจกรรมพัฒนานักศึกษา
6. นำผลการประเมินไปปรับปรุงแผนหรือปรับปรุงการจัดกิจกรรมเพื่อพัฒนานักศึกษา

คะแนนระดับ 1	คะแนนระดับ 2	คะแนนระดับ 3	คะแนนระดับ 4	คะแนนระดับ 5
มีการดำเนินการข้อ 1	มีการดำเนินการข้อ 2	มีการดำเนินการข้อ 3 และข้อ 4	มีการดำเนินการข้อ 5	มีการดำเนินการข้อ 6

นโยบายการจัดเก็บข้อมูล

- ฝ่าย/งาน พัฒนานักศึกษาของคณะ รับผิดชอบจัดเก็บข้อมูลและสรุปข้อมูลในภาพรวมของคณะ
- กลุ่มงานพัฒนานักศึกษา/แผนกงานพัฒนานักศึกษา รับผิดชอบจัดเก็บข้อมูลและสรุปข้อมูล ประสานงานเพื่อรวบรวมข้อมูล และจัดเก็บข้อมูล สรุปข้อมูลในภาพรวมของมหาวิทยาลัย

หลักฐานประกอบ

1. คำสั่งแต่งตั้งคณะกรรมการพิจารณาและดำเนินการจัดทำแผนการจัดกิจกรรมพัฒนานักศึกษา
2. แผนการจัดกิจกรรมพัฒนานักศึกษากิจกรรมต้องมีการส่งเสริมคุณลักษณะบัณฑิตตามมาตรฐานผลการเรียนรู้ตามกรอบมาตรฐานคุณวุฒิแห่งชาติ 5 ประการ ให้ครบถ้วน ประกอบด้วย
 - (1) คุณธรรม จริยธรรม
 - (2) ความรู้
 - (3) ทักษะทางปัญญา
 - (4) ทักษะความสัมพันธ์ระหว่างบุคคลและความรับผิดชอบ
 - (5) ทักษะการวิเคราะห์เชิงตัวเลข การสื่อสารและการใช้เทคโนโลยีสารสนเทศ
3. เอกสารที่แสดงถึงดำเนินการตามแผนการจัดกิจกรรมพัฒนานักศึกษา และจัดกิจกรรมให้ความรู้และทักษะการประกันคุณภาพแก่นักศึกษา
4. เอกสารที่แสดงถึงการติดตามการดำเนินการทุกกิจกรรมและมีการประเมินผลความสำเร็จตามวัตถุประสงค์ของกิจกรรม พร้อมทั้งรายงานปัญหา อุปสรรค ข้อเสนอแนะ ข้อจำกัด และนำผลการประเมินมาปรับปรุงการดำเนินงานครั้งต่อไป
5. เอกสารที่แสดงถึงการประเมินความสำเร็จตามวัตถุประสงค์ของแผนการจัดกิจกรรมพัฒนานักศึกษา
6. นำผลการประเมินไปปรับปรุงแผนหรือปรับปรุงการจัดกิจกรรมเพื่อพัฒนานักศึกษา

ผู้รับผิดชอบตัวชี้วัด

- ผู้ขับเคลื่อนตัวชี้วัด
 - (1) รองอธิการบดี ด้านกิจการนักศึกษา มอบนโยบายการดำเนินงาน
 - (2) คณบดี(คณบดี) ดำเนินงานตามนโยบาย
 - (3) ผู้อำนวยการสำนักงานอธิการบดี ดำเนินการตามนโยบาย
 - (4) ผู้อำนวยการสำนักงานวิทยาเขต ดำเนินการตามนโยบาย
- ผู้กำกับตัวชี้วัด
 - (1) รองอธิการบดี ด้านกิจการนักศึกษา (กลุ่มงานศิลปวัฒนธรรม/แผนกงานพัฒนานักศึกษา)
- ผู้รายงานข้อมูล
 - (1) ฝ่าย/งาน พัฒนานักศึกษาของคณะ รายงานข้อมูลในภาพรวมของคณะ
 - (2) กลุ่มงานพัฒนานักศึกษา/แผนกงานพัฒนานักศึกษา รายงานข้อมูลในภาพรวมของมหาวิทยาลัย

ตัวชี้วัด (KPI) 1.1.6	จำนวนเครือข่ายความร่วมมือ (MOU) ทางวิชาการ ระหว่างภาครัฐ หรือภาคเอกชน หรือสถาบันการศึกษา สถานศึกษา ทั้งในประเทศและต่างประเทศ
การคิดรอบปี	ปีงบประมาณ

คำอธิบายตัวชี้วัด

เครือข่ายความร่วมมือทางวิชาการ หมายถึง การทำบันทึกความเข้าใจ MOU (Memorandum Of Understanding) ในข้อตกลงความร่วมมือระหว่างมหาวิทยาลัยกับหน่วยงานอื่น ทั้งระดับชุมชน ระดับท้องถิ่น ระดับชาติ และระดับนานาชาติ ทั้งภาครัฐและภาคเอกชน เพื่อทำให้การดำเนินงานของมหาวิทยาลัยทั้งในด้านการจัดการเรียนการสอน ด้านการพัฒนาบุคลากร ด้านงานวิจัยและพัฒนา ด้านการบริการวิชาการ ด้านทะนุบำรุงศิลปวัฒนธรรม ด้านพลังงานและสิ่งแวดล้อม เครือข่ายความร่วมมือโครงการสนองพระราชดำริ กับหน่วยงานที่เป็นเครือข่าย มีการพัฒนาตามวัตถุประสงค์ของความร่วมมือ อันจะก่อให้เกิดความก้าวหน้าทางวิชาการหรือวิชาชีพแก่สังคม โดยอาศัยความรู้และความสามารถทางวิชาการตามภารกิจหน่วยงาน โดยจะต้องมีการลงนามความร่วมมือร่วมกันทั้ง 2 ฝ่าย หรือ มีการทำสัญญาหรือบันทึกความเข้าใจในข้อตกลงที่จะให้ความช่วยเหลือด้านองค์ความรู้หรือวิชาการหรือวิชาชีพ หรือเทคโนโลยีที่เป็นประโยชน์ร่วมกัน

การสร้างเครือข่ายมี 2 ลักษณะคือ

- (1) เครือข่ายในมหาวิทยาลัย เพื่อระดมและประสานสัมพันธ์สรรพกำลังระหว่างบุคคลและหน่วยงานต่างๆ ภายในมหาวิทยาลัย
- (2) เครือข่ายภายนอกมหาวิทยาลัย เพื่อระดมและประสานสัมพันธ์ระหว่างบุคคล ชุมชน หรือหน่วยงาน ทั้งในระดับชุมชน ระดับท้องถิ่น ระดับชาติ และระดับนานาชาติ

ประโยชน์ของการสร้างเครือข่ายอาจจำแนกออกได้อย่างน้อย 7 ประการ ดังต่อไปนี้

- (1) เพื่อสร้างความรู้สึกร่วมกัน

- (2) เพื่อสร้างการรับรู้ร่วมกัน
- (3) เพื่อการระดมความคิดร่วมกัน
- (4) เพื่อการตัดสินใจร่วมกัน
- (5) เพื่อการวางแผนร่วมกัน
- (6) เพื่อการดำเนินงานร่วมกัน
- (7) เพื่อการติดตาม ตรวจสอบและประเมินผลร่วมกัน

พิจารณาจากโครงการความร่วมมือหรือเครือข่ายความร่วมมือที่ได้ทำ MOU หรือทำสัญญา หรือทำบันทึกความเข้าใจในข้อตกลงร่วมกัน กับองค์กรหรือบุคคล ว่าด้วยความร่วมมือทางวิชาการระหว่างกัน โดยนับเฉพาะที่มีการลงนามจริง ในปีงบประมาณปัจจุบัน โดยไม่นับรวมการลงนามในปีที่ผ่านมา

เกณฑ์การให้คะแนน

1. มีรายงานสรุปรายชื่อเครือข่ายความร่วมมือทางวิชาการในปีงบประมาณปัจจุบัน จำแนกตามภารกิจ เช่น ด้านการจัดการเรียนการสอน ด้านการพัฒนาบุคลากร ด้านงานวิจัยและพัฒนา ด้านการบริการวิชาการ ด้านทะนุบำรุงศิลปวัฒนธรรม ด้านพลังงานและสิ่งแวดล้อม เครือข่ายความร่วมมือโครงการสนองพระราชดำริ
2. มีรายงานสรุปรายชื่อเครือข่ายความร่วมมือทางวิชาการในปีงบประมาณที่ผ่านมา จำแนกตามภารกิจ เช่น ด้านการจัดการเรียนการสอน ด้านการพัฒนาบุคลากร ด้านงานวิจัยและพัฒนา ด้านการบริการวิชาการ ด้านทะนุบำรุงศิลปวัฒนธรรม ด้านพลังงานและสิ่งแวดล้อม เครือข่ายความร่วมมือโครงการสนองพระราชดำริ

นโยบายการจัดเก็บข้อมูล

- กลุ่มงานวิเทศสัมพันธ์ รับผิดชอบจัดเก็บข้อมูลและสรุปข้อมูล ประสานงานเพื่อรวบรวมข้อมูลและจัดเก็บข้อมูล สรุปข้อมูลในภาพรวมของมหาวิทยาลัย

หลักฐานประกอบ

1. รายงานสรุปรายชื่อเครือข่ายความร่วมมือทางวิชาการในปีงบประมาณปัจจุบัน จำแนกตามภารกิจ เช่น ด้านการจัดการเรียนการสอน ด้านการพัฒนาบุคลากร ด้านงานวิจัยและพัฒนา ด้านการบริการวิชาการ ด้านทะนุบำรุงศิลปวัฒนธรรม ด้านพลังงานและสิ่งแวดล้อม เครือข่ายความร่วมมือโครงการสนองพระราชดำริ
2. รายงานสรุปรายชื่อเครือข่ายความร่วมมือทางวิชาการในปีงบประมาณที่ผ่านมา จำแนกตามภารกิจ เช่น ด้านการจัดการเรียนการสอน ด้านการพัฒนาบุคลากร ด้านงานวิจัยและพัฒนา ด้านการบริการวิชาการ ด้านทะนุบำรุงศิลปวัฒนธรรม ด้านพลังงานและสิ่งแวดล้อม เครือข่ายความร่วมมือโครงการสนองพระราชดำริ

ผู้รับผิดชอบตัวชี้วัด

- ผู้ขับเคลื่อนตัวชี้วัด
 - (1) รองอธิการบดี ด้านกิจการทั่วไป มอบนโยบายการดำเนินงาน
 - (2) ผู้อำนวยการสำนักงานอธิการบดี ดำเนินการตามนโยบาย
 - (3) ผู้อำนวยการสำนักงานวิทยาเขต ดำเนินการตามนโยบาย
- ผู้กำกับตัวชี้วัด
 - (1) รองอธิการบดี ด้านกิจการทั่วไป (กลุ่มงานวิเทศสัมพันธ์)
- ผู้รายงานข้อมูล
 - (1) กลุ่มงานวิเทศสัมพันธ์

ประเด็นยุทธศาสตร์ที่ 2	ส่งเสริมการวิจัย สิ่งประดิษฐ์ นวัตกรรม และงานสร้างสรรค์ เพื่อการพัฒนาชุมชนและท้องถิ่น
เป้าประสงค์ 2.1	งานวิจัย สิ่งประดิษฐ์ และผลงานสร้างสรรค์นำไปพัฒนาชุมชนท้องถิ่น และประเทศชาติได้อย่างแท้จริง
ตัวชี้วัด (KPI) 2.1.1	จำนวนงานวิจัย หรืองานสร้างสรรค์ที่มีการตีพิมพ์ หรือเผยแพร่ หรือการอ้างอิง ทั้งในระดับชาติ หรือนานาชาติ
การคิดรอบปี	ปีงบประมาณ

คำอธิบายตัวชี้วัด

ผลงานวิชาการเป็นข้อมูลที่สำคัญในการแสดงให้เห็นว่า อาจารย์ประจำได้สร้างสรรค์ขึ้นเพื่อแสดงให้เห็นถึงความก้าวหน้าทางวิชาการและการพัฒนาองค์ความรู้อย่างต่อเนื่อง เป็นผลงานที่มีคุณค่า สมควรส่งเสริมให้มีการเผยแพร่และนำไปใช้ประโยชน์ทั้งเชิงวิชาการและการแข่งขันของประเทศ ผลงานวิชาการอยู่ในรูปของบทความวิจัยหรือบทความวิชาการที่ตีพิมพ์ในรายงานสืบเนื่องจากการประชุมวิชาการระดับชาติ หรือระดับนานาชาติ ตีพิมพ์ในวารสารวิชาการระดับชาติหรือนานาชาติ ผลงานได้รับการจดอนุสิทธิบัตรหรือสิทธิบัตรหรือเป็นผลงานวิชาการรับใช้สังคมที่ผ่านการประเมินตำแหน่งทางวิชาการแล้ว ผลงานวิจัยที่หน่วยงานหรือองค์กรระดับชาติว่าจ้างให้ดำเนินการ ตำราหรือหนังสือที่ใช้ในการขอผลงานทางวิชาการและผ่านการพิจารณาตามเกณฑ์การขอตำแหน่งทางวิชาการแล้ว รวมทั้งงานสร้างสรรค์ต่างๆ โดยลักษณะงานวิจัยที่ตีพิมพ์และลักษณะงานสร้างสรรค์ที่มีการเผยแพร่ ดังนี้

1) ลักษณะงานวิจัยที่ตีพิมพ์

- บทความวิจัยหรือบทความวิชาการฉบับสมบูรณ์ที่ตีพิมพ์ในรายงานสืบเนื่องจากการประชุมวิชาการระดับชาติ
- บทความวิจัยหรือบทความวิชาการฉบับสมบูรณ์ที่ตีพิมพ์ในรายงานสืบเนื่องจากการประชุมวิชาการระดับนานาชาติ หรือในวารสารทางวิชาการระดับชาติที่ไม่อยู่ในฐานข้อมูล ตามประกาศ ก.พ.อ. หรือระเบียบคณะกรรมการการอุดมศึกษา ว่าด้วยหลักเกณฑ์การพิจารณาวารสารทางวิชาการสำหรับการเผยแพร่ผลงานทางวิชาการ พ.ศ. 2556 แต่นำเสนอสถาบันอนุมัติและจัดทำเป็นประกาศให้ทราบเป็นการทั่วไป และแจ้งให้ ก.พ.อ. / กกอ. ทราบภายใน 30 วัน นับแต่วันที่ออกประกาศ
- ผลงานที่ได้รับการจดอนุสิทธิบัตร
- บทความวิจัยหรือบทความวิชาการฉบับสมบูรณ์ที่ตีพิมพ์ในวารสารวิชาการที่ปรากฏในฐานข้อมูล TCI กลุ่มที่ 2
- บทความวิจัยหรือบทความวิชาการฉบับสมบูรณ์ที่ตีพิมพ์ในวารสารวิชาการระดับนานาชาติที่ไม่อยู่ในฐานข้อมูล ตามประกาศ ก.พ.อ. หรือระเบียบคณะกรรมการการอุดมศึกษา ว่าด้วยหลักเกณฑ์การพิจารณาวารสารทางวิชาการสำหรับการเผยแพร่ผลงานทางวิชาการ พ.ศ. 2556 แต่นำเสนอสถาบันอนุมัติและจัดทำเป็นประกาศให้ทราบเป็นการทั่วไป และแจ้งให้ ก.พ.อ. / กกอ. ทราบภายใน 30 วัน นับแต่วันที่ออกประกาศ (ซึ่งไม่อยู่ใน Beall's list) หรือตีพิมพ์ในวารสารวิชาการที่ปรากฏในฐานข้อมูล TCI กลุ่มที่ 1
- บทความวิจัยหรือบทความวิชาการฉบับสมบูรณ์ที่ตีพิมพ์ในวารสารวิชาการระดับนานาชาติที่ปรากฏในฐานข้อมูลระดับนานาชาติ ตามประกาศ ก.พ.อ. หรือระเบียบคณะกรรมการการอุดมศึกษา ว่าด้วยหลักเกณฑ์การพิจารณาวารสารทางวิชาการสำหรับการเผยแพร่ผลงานทางวิชาการ พ.ศ. 2556
- ผลงานได้รับการจดสิทธิบัตร
- ผลงานวิชาการรับใช้สังคมที่ได้รับการประเมินผ่านเกณฑ์การขอตำแหน่งทางวิชาการแล้ว
- ผลงานวิจัยที่หน่วยงานหรือองค์กรระดับชาติว่าจ้างให้ดำเนินการ
- ผลงานค้นพบพันธุ์พืช พันธุ์สัตว์ ที่ค้นพบใหม่ และได้รับการจดทะเบียน
- ตำราหรือหนังสือหรืองานแปลที่ได้รับการประเมินผ่านเกณฑ์การขอตำแหน่งทางวิชาการแล้ว
- ตำราหรือหนังสือหรืองานแปลที่ผ่านการพิจารณาตามหลักเกณฑ์การประเมินตำแหน่งทางวิชาการ แต่ไม่ได้นำมาขอรับการประเมินตำแหน่งทางวิชาการ

**** การส่งบทความเพื่อพิจารณาคัดเลือกให้นำเสนอในการประชุมวิชาการต้องส่งเป็นฉบับสมบูรณ์ (Full paper) และเมื่อได้รับการตอบรับและตีพิมพ์แล้ว การตีพิมพ์ต้องตีพิมพ์เป็นฉบับสมบูรณ์ซึ่งสามารถอยู่ในรูปแบบเอกสาร หรือสื่ออิเล็กทรอนิกส์ได้**

2) ลักษณะงานสร้างสรรค์ที่มีการเผยแพร่

- งานสร้างสรรค์ที่มีการเผยแพร่สู่สาธารณะในลักษณะใดลักษณะหนึ่ง หรือผ่านสื่ออิเล็กทรอนิกส์ online
- งานสร้างสรรค์ที่ได้รับการเผยแพร่ในระดับสถาบัน
- งานสร้างสรรค์ที่ได้รับการเผยแพร่ในระดับชาติ
- งานสร้างสรรค์ที่ได้รับการเผยแพร่ในระดับความร่วมมือระหว่างประเทศ
- งานสร้างสรรค์ที่ได้รับการเผยแพร่ในระดับภูมิภาคอาเซียน/นานาชาติ

**** ผลงานสร้างสรรค์ทุกชิ้นต้องผ่านการพิจารณาจากคณะกรรมการที่มีองค์ประกอบไม่น้อยกว่า 3 คน โดยมีบุคคลภายนอกสถาบันร่วมพิจารณาด้วย**

นโยบายการจัดเก็บข้อมูล

- ฝ่าย/งาน ส่งเสริมวิชาการและวิจัย ของคณะ รับผิดชอบจัดเก็บข้อมูลและสรุปข้อมูลในภาพรวมของคณะ
- กลุ่มงาน/แผนกงานวิจัยและพัฒนา รับผิดชอบจัดเก็บข้อมูลและสรุปข้อมูล ประสานงานเพื่อรวบรวมข้อมูลและจัดเก็บข้อมูลสรุปข้อมูลในภาพรวมของมหาวิทยาลัย

หลักฐานประกอบ

1. รายงานสรุปผลการดำเนินงานวิจัย และงานสร้างสรรค์ที่มีการเผยแพร่ หรืออ้างอิง หรือนำไปใช้ทั้งในระดับชาติ หรือนานาชาติ

ผู้รับผิดชอบตัวชี้วัด

- ผู้ขับเคลื่อนตัวชี้วัด (1) รองอธิการบดี ด้านวิชาการฯ มอบนโยบายการดำเนินงาน
(2) คณะ(คณบดี) ดำเนินงานตามนโยบาย
- ผู้กำกับตัวชี้วัด (1) รองอธิการบดี ด้านวิชาการฯ (กลุ่มงาน/แผนกงานวิจัยและพัฒนา)
- ผู้รายงานข้อมูล (1) ฝ่าย/งานวิชาการและวิจัยของคณะ รายงานข้อมูลในภาพรวมของคณะ
(2) กลุ่มงาน/แผนกงานวิจัยและพัฒนา รายงานข้อมูลในภาพรวมของมหาวิทยาลัย

ตัวชี้วัด (KPI) 2.1.2	จำนวนงานวิจัยหรืองานสร้างสรรค์ ที่สามารถนำไปใช้ประโยชน์เพื่อพัฒนาชุมชน ท้องถิ่นสังคม
การคิดรอบปี	ปีงบประมาณ

คำอธิบายตัวชี้วัด

การวิจัยเป็นพันธกิจหนึ่งที่สำคัญของสถาบันอุดมศึกษา การดำเนินการตามพันธกิจอย่างมีประสิทธิภาพและประสบความสำเร็จนั้น สามารถพิจารณาได้จากผลงานวิจัยและงานสร้างสรรค์ที่มีคุณภาพและมีประโยชน์สู่การนำไปใช้ และให้เกิดกระบวนการมีส่วนร่วมกับท้องถิ่นและชุมชน

งานวิจัยหรืองานสร้างสรรค์ที่นำไปใช้ประโยชน์ หมายถึง งานวิจัยหรืองานสร้างสรรค์ที่ได้นำไปใช้ประโยชน์ตามวัตถุประสงค์ที่ระบุไว้ในโครงการ โครงการวิจัย และรายงานการวิจัยอย่างถูกต้อง สามารถนำไปสู่การแก้ปัญหาได้อย่างเป็นรูปธรรม มีความคิดริเริ่มสร้างสรรค์ในการประยุกต์ใช้กับกลุ่มเป้าหมายโดยมีหลักฐานปรากฏชัดเจนถึงการนำไปใช้ประโยชน์ได้จริงอย่างชัดเจน ตามวัตถุประสงค์และ/หรือ ได้รับการรับรองการใช้ประโยชน์จากหน่วยงานที่เกี่ยวข้อง โดยมีหลักฐานเชิงประจักษ์หรือการรับรอง/การตรวจรับงานโดยหน่วยงานภายนอกสถานศึกษา

การใช้ประโยชน์จากงานวิจัยและงานสร้างสรรค์

(1) การใช้ประโยชน์ในเชิงสาธารณะ เช่น ผลงานวิจัยที่นำไปใช้ให้เกิดประโยชน์แก่สาธารณชนในเรื่องต่างๆ ที่ทำให้เกิดคุณภาพชีวิตและเศรษฐกิจของประชาชนดีขึ้น ได้แก่ การใช้ประโยชน์ด้านสาธารณสุข ด้านการบริหารจัดการสำหรับวิสาหกิจขนาดกลางและขนาดย่อม

(2) การใช้ประโยชน์ในเชิงนโยบาย เช่น ใช้ประโยชน์จากผลงานวิจัยเชิงนโยบายในการนำไปประกอบเป็นข้อมูลการประกาศใช้กฎหมาย หรือกำหนดมาตรการ กฎเกณฑ์ต่างๆ โดยองค์กร หรือหน่วยงานภาครัฐและเอกชน เป็นต้น

(3) การใช้ประโยชน์ในเชิงพาณิชย์ เช่น การวิจัยหรืองานสร้างสรรค์ที่นำไปสู่การพัฒนาสิ่งประดิษฐ์หรือผลิตภัณฑ์ซึ่งก่อให้เกิดรายได้ หรือนำไปสู่การเพิ่มประสิทธิภาพการผลิต เป็นต้น

(4) การใช้ประโยชน์ทางอ้อมทางงานสร้างสรรค์ ซึ่งเป็นการสร้างคุณค่าทางจิตใจ ยกระดับจิตใจก่อให้เกิดสุนทรียภาพ สร้างความสุข เช่น งานศิลปะที่นำไปใช้ในโรงพยาบาล ซึ่งได้มีการศึกษาและประเมินไว้

หน่วยงานที่เกี่ยวข้องในการรับรองการนำงานวิจัยหรืองานสร้างสรรค์ไปใช้ประโยชน์

หน่วยงานหรือองค์กรหรือชุมชนภายนอกสถานศึกษาระดับอุดมศึกษา ที่มีการทำงานวิจัยหรืองานสร้างสรรค์ ของสถานศึกษาระดับอุดมศึกษาไปใช้ก่อให้เกิดประโยชน์ โดยมีหลักฐานเชิงประจักษ์หรือการรับรอง/การตรวจรับงานโดยหน่วยงานภายนอกสถานศึกษา

การนับจำนวนผลงานวิจัยหรือผลงานสร้างสรรค์ที่นำไปใช้ประโยชน์

ให้นับจากวันที่นำผลงานวิจัย หรืองานสร้างสรรค์มาใช้และเกิดผลชัดเจน โดยที่ผลงานวิจัยจะดำเนินการในช่วงเวลาใดก็ได้ในช่วงเวลาที่ใช้จะเป็นตามปีปฏิทินหรือปีงบประมาณ หรือปีการศึกษา อย่างไรก็ตามหนึ่งตามระบบที่มหาวิทยาลัยจัดเก็บข้อมูล ในกรณี ที่งานวิจัยหรืองานสร้างสรรค์มีการนำไปใช้ประโยชน์มากกว่า 1 ครั้ง ให้นับการใช้ประโยชน์ได้เพียงครั้งเดียวยกเว้นในกรณีที่มีการใช้ประโยชน์ที่แตกต่างกันชัดเจนตามมติของการใช้ประโยชน์ที่ไม่ซ้ำกัน

การรับรองการใช้ประโยชน์จากหน่วยงาน หรือองค์กรที่เกี่ยวข้อง ต้องแสดงข้อมูลการนำไปใช้ประโยชน์ที่ชัดเจนด้วย ตามแนวทางดังต่อไปนี้

- (1) การใช้ประโยชน์ในเชิงสาธารณะ เช่น ผลงานวิจัยที่นำไปใช้ให้เกิดประโยชน์แก่สาธารณชน ในเรื่องต่างๆที่ทำให้เกิดคุณภาพชีวิตและเศรษฐกิจของประชาชนดีขึ้น ได้แก่ การใช้ประโยชน์ด้านสาธารณสุขด้านการบริหารจัดการสำหรับวิสาหกิจขนาดกลางและขนาดย่อม
- (2) การใช้ประโยชน์ในเชิงนโยบาย เช่น ใช้ประโยชน์จากผลงานวิจัยเชิงนโยบายในการนำไปประกอบ เป็นข้อมูลการประกาศใช้กฎหมาย หรือกำหนดมาตรการ กฎเกณฑ์ต่างๆโดยองค์กร หรือหน่วยงานภาครัฐ และเอกชน เป็นต้น
- (3) การใช้ประโยชน์ในเชิงพาณิชย์ เช่น การวิจัยหรืองานสร้างสรรค์ที่นำไปสู่การพัฒนาสิ่งประดิษฐ์ หรือผลิตภัณฑ์ซึ่งก่อให้เกิดรายได้ หรือนำไปสู่การเพิ่มประสิทธิภาพการผลิต เป็นต้น
- (4) การใช้ประโยชน์ทางอ้อมของงานสร้างสรรค์ ซึ่งเป็นการสร้างคุณค่าทางจิตใจ ยกกระดับจิตใจก่อให้เกิดสุนทรียภาพ สร้างความสุข เช่น งานศิลปะที่นำไปใช้ในโรงพยาบาล ซึ่งได้มีการศึกษาและการประเมินไว้

ข้อมูลประกอบการพิจารณา

1. รายงานจำนวนงานวิจัย หรืองานสร้างสรรค์ ที่สามารถนำไปใช้ให้เกิดประโยชน์เพื่อพัฒนาชุมชน ท้องถิ่น สังคม ของอาจารย์ประจำและนักวิจัยประจำโดยนับรวมผลงานที่นำไปใช้ประโยชน์ของอาจารย์และนักวิจัยประจำทั้งที่ปฏิบัติงานจริง และลาศึกษาต่อพร้อมชื่อเจ้าของผลงาน ปีที่งานวิจัยหรืองานสร้างสรรค์ดำเนินการเสร็จ ปีที่นำไปใช้ประโยชน์ ชื่อหน่วยงานที่นำไปใช้ประโยชน์

นโยบายการจัดเก็บข้อมูล

- ฝ่าย/งาน ส่งเสริมวิชาการและวิจัย ของคณะ รับผิดชอบจัดเก็บข้อมูลและสรุปข้อมูลในภาพรวมของคณะ
- กลุ่มงาน/แผนกงานวิจัยและพัฒนา รับผิดชอบจัดเก็บข้อมูลและสรุปข้อมูล ประสานงานเพื่อรวบรวมข้อมูลและจัดเก็บข้อมูลสรุปข้อมูลในภาพรวมของมหาวิทยาลัย

ผู้รับผิดชอบตัวชี้วัด

- ผู้ขับเคลื่อนตัวชี้วัด
 - (1) รองอธิการบดี ด้านวิชาการฯ มอบนโยบายการดำเนินงาน
 - (2) คณะ(คณบดี) ดำเนินงานตามนโยบาย
- ผู้กำกับตัวชี้วัด
 - (1) รองอธิการบดี ด้านวิชาการฯ (กลุ่มงาน/แผนกงานวิจัยและพัฒนา)
- ผู้รายงานข้อมูล
 - (1) ฝ่าย/งานวิชาการและวิจัยของคณะ รายงานข้อมูลในภาพรวมของคณะ
 - (2) กลุ่มงาน/แผนกงานวิจัยและพัฒนา รายงานข้อมูลในภาพรวมของมหาวิทยาลัย

ประเด็นยุทธศาสตร์ที่ 3	บริการวิชาการและวิชาชีพที่สอดคล้องกับการพัฒนาท้องถิ่น
เป้าประสงค์ 3.1	บริการวิชาการ และวิชาชีพที่ได้มาตรฐาน สอดคล้องกับความต้องการของชุมชนท้องถิ่นและประเทศ
ตัวชี้วัด (KPI) 3.1.1	ระดับความสำเร็จการบริการวิชาการแก่สังคม (สกอ.3.1)
การคิดรอบปี	ปีงบประมาณ

คำอธิบายตัวชี้วัด

การบริการวิชาการเป็นภารกิจหลักอีกอย่างหนึ่งของสถาบันอุดมศึกษา มหาวิทยาลัย/คณะควรคำนึงถึงกระบวนการในการบริการวิชาการแก่สังคม โดยศึกษาความต้องการของกลุ่มเป้าหมายนำมาจัดทำแผนบริการวิชาการประจำปี ทั้งการบริการวิชาการที่ทำให้เกิดรายได้และการบริการวิชาการที่มหาวิทยาลัย/คณะจัดทำเพื่อสร้างประโยชน์แก่ชุมชนหรือสังคม โดยมีการประเมินความสำเร็จของการบริการวิชาการ และนำมาจัดทำเป็นแผนเพื่อพัฒนาการเรียนการสอนแก่นักศึกษาให้มีประสบการณ์จากสภาพจริงและนำมาใช้ประโยชน์จนเกิดผลลัพธ์ที่สร้างความพึงพอใจต่อชุมชนและสังคมอย่างต่อเนื่องและยั่งยืน

มหาวิทยาลัยจึงได้กำหนดยุทธศาสตร์การพัฒนามหาวิทยาลัยกาฬสินธุ์ และทิศทางการพัฒนาให้เป็นเป็นศูนย์กลางบริการวิชาการ และวิชาชีพที่ได้มาตรฐาน สอดคล้องกับความต้องการของชุมชน ท้องถิ่นและประเทศ และสามารถบูรณาการทางวิชาการการเรียนการสอนหรือการวิจัยอย่างเป็นรูปธรรม ให้มีมาตรฐานที่ทัดเทียมกับสถาบันอุดมศึกษาอื่นๆ

ความหมายของการบริการวิชาการ

(1) การบริการวิชาการแก่สังคม (สกอ.,2553) หมายถึง กิจกรรมหรือโครงการให้บริการแก่สังคมภายนอกสถาบันการศึกษาหรือเป็นการบริการที่จัดในสถาบันการศึกษาโดยมีบุคคลภายนอกเข้ามาใช้บริการ

(2) การให้บริการวิชาการ (สมศ.,2554) หมายถึง การที่สถานศึกษาระดับอุดมศึกษา ซึ่งอยู่ในฐานะที่เป็นที่พึ่งของชุมชนหรือสังคม เป็นแหล่งอ้างอิงทางวิชาการหรือทำหน้าที่ใดที่มีผลต่อการพัฒนาชุมชนในด้านวิชาการหรือการพัฒนาความรู้ตลอดจนความเข้มแข็งประเทศชาติและนานาชาติ การบริการวิชาการเป็นการบริการที่มีค่าตอบแทนและบริการวิชาการให้เปล่า โดยมีการนำ ความรู้และประสบการณ์มาใช้พัฒนาหรือบูรณาการเข้ากับการเรียนการสอนและการวิจัยโครงการที่มีผลต่อการพัฒนาและเสริมสร้างความเข้มแข็งของชุมชน หมายถึง โครงการที่สถาบันจัดขึ้น เพื่อพัฒนาชุมชนหรือองค์กรภายนอกและเมื่อดำเนินการแล้ว มีผลก่อให้เกิดการเปลี่ยนแปลงไปในทางที่ดีขึ้น แก่ชุมชนหรือองค์กรภายนอกในด้านต่างๆ หรือทำให้ชุมชนหรือองค์กรภายนอกสามารถพึ่งพาตนเองได้ตามศักยภาพของตนเอง

ความสามารถในการให้บริการทางวิชาการในลักษณะห่วงโซ่คุณภาพที่สนองความต้องการและเป็นที่ยึดเหนี่ยวของชุมชน ภาคีรัฐ ภาคเอกชน หน่วยงานวิชาชีพ และภาคสังคมได้อย่างมีคุณภาพตามศักยภาพและความพร้อมตามจุดเน้นของสถาบัน/หน่วยงานพิจารณาได้จาก (1) ประโยชน์หรือผลกระทบของการให้บริการทางวิชาการ (2) การสร้างความร่วมมือกับหน่วยงานภายนอก และ (3) ความรู้ที่เกิดจากการใช้บริการทางวิชาการและการเผยแพร่ความรู้ทั้งภายในและภายนอกสถาบัน/หน่วยงาน

เกณฑ์การให้คะแนน

1. มีการกำหนดชุมชนหรือองค์กรเป้าหมายของการให้บริการทางวิชาการแก่สังคมโดยมีความร่วมมือระหว่างคณะหรือหน่วยงานเทียบเท่า
2. มีการจัดทำแผนบริการวิชาการโดยมีส่วนร่วมจากชุมชนหรือองค์กรเป้าหมายที่กำหนดในข้อ 1
3. ชุมชนหรือองค์กรเป้าหมายได้รับการพัฒนาและมีความเข้มแข็งที่มีหลักฐานที่ปรากฏชัดเจน
4. ชุมชนหรือองค์กรเป้าหมายดำเนินการพัฒนาตนเองอย่างต่อเนื่อง
5. มีเครือข่ายความร่วมมือกับหน่วยงานภายนอกในการพัฒนาชุมชนหรือองค์กรเป้าหมาย
6. ทุกคณะมีส่วนร่วมในการดำเนินการตามแผนบริการทางวิชาการแก่สังคมของสถาบันตามข้อ 2 โดยมีจำนวนอาจารย์เข้าร่วมไม่น้อยกว่าร้อยละ 5 ของอาจารย์ทั้งหมดของสถาบัน ทั้งนี้ต้องมีอาจารย์มาจากทุกคณะ

คะแนน ระดับ 1	คะแนน ระดับ 2	คะแนนระดับ 3	คะแนนระดับ 4	คะแนนระดับ 5
ปฏิบัติได้ 1 ข้อ	ปฏิบัติได้ 2 ข้อ	ปฏิบัติได้ 3 ข้อ	ปฏิบัติได้ 4 ข้อ	ปฏิบัติได้ 5 ข้อ

นโยบายการจัดเก็บข้อมูล

- ฝ่าย/งาน ส่งเสริมวิชาการและวิจัย ของคณะ รับผิดชอบจัดเก็บข้อมูลและสรุปข้อมูลในภาพรวมของคณะ
- กลุ่มงาน/แผนกงานวิจัยและพัฒนา รับผิดชอบจัดเก็บข้อมูลและสรุปข้อมูล ประสานงานเพื่อรวบรวมข้อมูลและจัดเก็บข้อมูลสรุปข้อมูลในภาพรวมของมหาวิทยาลัย

หลักฐานประกอบ

1. คำสั่งคณะกรรมการจัดทำแผนการบริการวิชาการแก่ชุมชน ท้องถิ่น และสังคม
2. เอกสารที่แสดงถึงการสำรวจความต้องการของชุมชน หรือภาครัฐ หรือภาคเอกชน หรือหน่วยงานวิชาชีพ เพื่อประกอบการกำหนดทิศทางและการจัดทำแผนการบริการทางวิชาการตามจุดเน้นของมหาวิทยาลัย/คณะ/หน่วยงาน
3. เอกสารที่แสดงถึงการพัฒนาและสร้างความเข้มแข็งให้กับชุมชน หรือองค์กรเป้าหมาย ที่มีหลักฐานที่ปรากฏชัดเจน
4. เอกสารหรือหนังสือราชการที่แสดงถึงการมีเครือข่ายความร่วมมือกับหน่วยงานภายนอกในการพัฒนาชุมชนหรือองค์กรเป้าหมาย
5. สรุปรายงานการประเมินประโยชน์หรือผลกระทบของการให้บริการทางวิชาการแก่สังคมตามแผนฯ
6. เอกสารที่แสดงถึงมีการนำผลการประเมินในข้อ 3 ไปพัฒนาระบบและกลไก หรือกิจกรรมการให้บริการทางวิชาการ
7. เอกสารหรือแหล่งข้อมูลหรือสื่ออ้างอิง ที่แสดงถึงการเผยแพร่องค์ความรู้การบริการวิชาการสู่สาธารณชน

ผู้รับผิดชอบตัวชี้วัด

- ผู้ขับเคลื่อนตัวชี้วัด (1) รองอธิการบดี ด้านวิชาการฯ มอบนโยบายการดำเนินงาน
(2) คณะ(คณบดี) ดำเนินงานตามนโยบาย
- ผู้กำกับตัวชี้วัด (1) รองอธิการบดี ด้านวิชาการฯ (กลุ่มงาน/แผนกงานวิจัยและพัฒนา)
- ผู้รายงานข้อมูล (1) ฝ่าย/งานวิชาการและวิจัยของคณะ รายงานข้อมูลในภาพรวมของคณะ
(2) กลุ่มงาน/แผนกงานวิจัยและพัฒนา รายงานข้อมูลในภาพรวมของมหาวิทยาลัย

ประเด็นยุทธศาสตร์ที่ 4	อนุรักษ์ศิลปะ วัฒนธรรมและภูมิปัญญาท้องถิ่น
เป้าประสงค์ 4.1	อนุรักษ์และเผยแพร่ด้านศิลปะ วัฒนธรรม ภูมิปัญญาท้องถิ่น
ตัวชี้วัด (KPI) 4.1.1	ระดับความสำเร็จระบบและกลไกการทำงานอนุรักษ์ศิลปะและวัฒนธรรม(สกอ.4.1)
การคิดรอบปี	ปีงบประมาณ

คำอธิบายตัวชี้วัด

การทำงานอนุรักษ์ศิลปะและวัฒนธรรมเป็นภารกิจหลักที่สำคัญอีกประการหนึ่งของสถาบันอุดมศึกษา มหาวิทยาลัยได้ตระหนักในความสำคัญของการทำนุบำรุงศิลปะ วัฒนธรรม การอนุรักษ์และสืบสานศิลปะ วัฒนธรรม ภูมิปัญญาท้องถิ่น กิจกรรมประเพณี เทศกาลงานประจำท้องถิ่น มาโดยตลอด มหาวิทยาลัยได้กำหนดให้นักศึกษา บุคลากร มีส่วนร่วมในโครงการ/กิจกรรม และได้มีการร่วมมือและสร้างความร่วมมือในการจัดกิจกรรมที่แสดงถึงทำนุบำรุงศิลปะ วัฒนธรรม การอนุรักษ์และสืบสานศิลปะ วัฒนธรรม ภูมิปัญญาท้องถิ่น กิจกรรมประเพณี เทศกาลงานประจำท้องถิ่น กับชุมชน ท้องถิ่น หน่วยงานหรือองค์กรอื่น มีการดำเนินงานอย่างต่อเนื่องเป็นระบบชัดเจน

เกณฑ์การให้คะแนน

1. กำหนดผู้รับผิดชอบในการทำงานอนุรักษ์ศิลปะและวัฒนธรรม หรือคณะกรรมการอนุรักษ์ศิลปวัฒนธรรม
2. จัดทำแผนด้านทำนุบำรุงศิลปะและวัฒนธรรม และกำหนดตัวบ่งชี้วัดความสำเร็จตามวัตถุประสงค์ของแผน รวมทั้งจัดสรรงบประมาณเพื่อให้สามารถดำเนินการได้ตามแผน
3. กำกับติดตามให้มีการดำเนินงานตามแผนด้านทำนุบำรุงศิลปะและวัฒนธรรม
4. ประเมินความสำเร็จของตามตัวบ่งชี้ที่วัดความสำเร็จตามวัตถุประสงค์ของแผนด้านทำนุบำรุงศิลปะและวัฒนธรรม
5. นำผลการประเมินไปปรับปรุงแผนหรือกิจกรรมด้านทำนุบำรุงศิลปะและวัฒนธรรม
6. เผยแพร่กิจกรรมหรือการบริการด้านทำนุบำรุงศิลปะและวัฒนธรรมต่อสาธารณชน
7. กำหนดหรือสร้างมาตรฐานด้านศิลปะและวัฒนธรรมซึ่งเป็นที่ยอมรับในระดับชาติ

คะแนนระดับ 1	คะแนนระดับ 2	คะแนนระดับ 3	คะแนนระดับ 4	คะแนนระดับ 5
มีการดำเนินการ 1 ข้อ	มีการดำเนินการ 2 ข้อ	มีการดำเนินการ 3-4 ข้อ	มีการดำเนินการ 5 ข้อ	มีการดำเนินการ 6หรือ7 ข้อ

นโยบายการจัดเก็บข้อมูล

- ฝ่าย/งาน พัฒนานักศึกษาของคณะ รับผิดชอบจัดเก็บข้อมูลและสรุปข้อมูลในภาพรวมของคณะ
- กลุ่มงานศิลปวัฒนธรรม/แผนกงานพัฒนานักศึกษา รับผิดชอบจัดเก็บข้อมูลและสรุปข้อมูล ประสานงานเพื่อรวบรวมข้อมูล และจัดเก็บข้อมูล สรุปข้อมูลในภาพรวมของมหาวิทยาลัย

หลักฐานประกอบ

1. คำสั่งคณะกรรมการอนุรักษ์ศิลปวัฒนธรรม
2. แผนการอนุรักษ์ศิลปวัฒนธรรม
3. เอกสารการจัดสรรงบประมาณเพื่อดำเนินการจัดโครงการการอนุรักษ์ศิลปวัฒนธรรม
4. เอกสารที่แสดงถึงการติดตามการดำเนินงานโครงการการอนุรักษ์ศิลปวัฒนธรรมและรายชื่อคณะกรรมการติดตามและประเมินผลสัมฤทธิ์แผน/โครงการด้านการอนุรักษ์ศิลปวัฒนธรรม
5. สรุปผลการดำเนินงานด้านการอนุรักษ์ศิลปวัฒนธรรม (ปัญหา อุปสรรค และข้อเสนอแนะ)

ผู้รับผิดชอบตัวชี้วัด

- ผู้ขับเคลื่อนตัวชี้วัด
 - (1) รองอธิการบดี ด้านกิจการนักศึกษา มอบนโยบายการดำเนินงาน
 - (2) คณะ(คณบดี) ดำเนินงานตามนโยบาย
- ผู้กำกับตัวชี้วัด
 - (1) รองอธิการบดี ด้านกิจการนักศึกษา (กลุ่มงานศิลปวัฒนธรรม/แผนกงานพัฒนานักศึกษา)
- ผู้รายงานข้อมูล
 - (1) ฝ่าย/แผนกงานพัฒนานักศึกษาของคณะ รายงานข้อมูลในภาพรวมของคณะ
 - (2) กลุ่มงานศิลปวัฒนธรรม/แผนกงานพัฒนานักศึกษา รายงานข้อมูลในภาพรวมของมหาวิทยาลัย

ประเด็นยุทธศาสตร์ที่ 5	บริหารจัดการองค์กรที่มีสมรรถนะสูง มีประสิทธิภาพและประสิทธิผลภายใต้หลักธรรมาภิบาล
เป้าประสงค์ 5.1	บริหารจัดการที่ดี มีประสิทธิภาพ โปร่งใส ตรวจสอบได้ และมีวัฒนธรรมองค์กรที่ดี
ตัวชี้วัด (KPI) 5.1.1	ระดับความสำเร็จของแผนบริหารและพัฒนาบุคลากรของมหาวิทยาลัย
การคิดรอบปี	ปีงบประมาณ

คำอธิบายตัวชี้วัด

บุคลากร หมายถึง บุคลากรสายสนับสนุน และ บุคลากรสายวิชาการ (ข้าราชการ พนักงานในสถาบันอุดมศึกษา ลูกจ้างประจำ ลูกจ้างชั่วคราว อาจารย์อัตราจ้าง)

แผนบริหารบุคลากร หมายถึง การวางแผนอัตรากำลังเชิงกลยุทธ์ โดยพิจารณาจากความต้องการในการบรรลุพันธกิจและความคาดหวังของมหาวิทยาลัย ปริมาณงานและอัตรากำลัง มีการจัดอัตรากำลังที่เหมาะสมโดยพิจารณาจากภารกิจ ข้อมูลกำลังคนทั้งในด้านจำนวน การกระจายกำลังคน สมรรถนะของกำลังคน

แผนพัฒนาบุคลากร หมายถึง แนวทาง กลยุทธ์ หรือวิธีการที่สถาบันอุดมศึกษากำหนดไว้ เพื่อใช้ในการพัฒนาบุคลากรของสถาบันฯ ทุกระดับทุกประเภท ตามลักษณะงานและสาขาวิชาชีพ เพื่อพัฒนาบุคลากรภายในสถาบันให้เป็นไปตามคุณลักษณะบุคลากรที่ต้องการ ได้แก่ มีคุณภาพ มีความรักองค์กร มุ่งมั่นตั้งใจปฏิบัติหน้าที่ตามภาระงานที่กำหนด ได้รับมอบหมายงานตามศักยภาพ ความถนัด ความสนใจของแต่ละบุคคล มีความพึงพอใจในการทำงาน ก่อให้เกิดสมรรถนะในการปฏิบัติงานได้ดี มีประสิทธิภาพยิ่งขึ้น และมีความก้าวหน้าในวิชาชีพตามสายงานที่ปฏิบัติ (Career path)

เกณฑ์การให้คะแนน

1. แต่งตั้งคณะทำงานเพื่อดำเนินการจัดทำแผนบริหารและพัฒนาบุคลากร
2. ประชุมมอบหมายหน้าที่การทำงาน
 - (1) การรวบรวมข้อมูลความต้องการพัฒนาของบุคลากร
 - (2) การทบทวนข้อมูลอัตรากำลัง วิเคราะห์ข้อมูลอัตรากำลังเพื่อพยากรณ์อัตรากำลังความจำเป็นและความต้องการอัตรากำลังที่เหมาะสมและพิจารณาอัตรากำลังให้สอดคล้องบทบาท ภารกิจ ได้อย่างเหมาะสมกับสถานการณ์ ในระยะ 4 ปี
 - (3) สรุปรายงานข้อมูลความต้องการพัฒนาตนเองของบุคลากร และวิเคราะห์ข้อมูลความต้องการพัฒนาตนเองตามบทบาท ภารกิจได้อย่างเหมาะสมกับสถานการณ์ ในระยะ 4 ปี
3. จัดทำแผนบริหารและพัฒนาบุคลากร ระยะ 4 ปี และประจำปีงบประมาณ และเสนอผู้บริหาร อธิการบดี คณะกรรมการบริหารบุคคลมหาวิทยาลัย (กบม.) สภามหาวิทยาลัย เพื่อพิจารณา ตามลำดับขั้น
4. มีการติดตามผลการดำเนินงาน และรายงานผลตามแผนอัตรากำลังประจำปีงบประมาณ
5. รายงานผลจากความสำเร็จในการจัดทำแผนอัตรากำลังประจำปีงบประมาณ (สรุปรายงาน อุปสรรค ข้อเสนอแนะ ข้อจำกัด) เพื่อปรับแผนบริหารและพัฒนาบุคลากร ในปีงบประมาณถัดไป และปรับแผนระยะ 4 ปี

คะแนนระดับ 1	คะแนนระดับ 2	คะแนนระดับ 3	คะแนนระดับ 4	คะแนนระดับ 5
มีการดำเนินการ 1 ข้อ	มีการดำเนินการ 2 ข้อ	มีการดำเนินการ 3 ข้อ	มีการดำเนินการ 4 ข้อ	มีการดำเนินการ 5 ข้อ

นโยบายการจัดเก็บข้อมูล

- ฝ่าย/งานบริหารงานทั่วไปของคณะ รับผิดชอบจัดเก็บข้อมูลและสรุปรายงานในภาพรวมของคณะ
- กลุ่มงานบริหารงานบุคคล/แผนกงานบริหารงานบุคคล รับผิดชอบจัดเก็บข้อมูลและสรุปรายงาน ประสานงานเพื่อรวบรวมข้อมูลและจัดเก็บข้อมูล สรุปรายงานในภาพรวมของมหาวิทยาลัย

หลักฐานประกอบ

1. คำสั่งแต่งตั้งคณะทำงานเพื่อดำเนินการจัดทำแผนบริหารและพัฒนาบุคลากร
2. รายงานประชุมการมอบหมายหน้าที่การทำงาน
3. แผนบริหารและพัฒนาบุคลากร ระยะ 4 ปี และประจำปีงบประมาณ โดยผ่านความเห็นชอบจากผู้บริหาร อธิการบดี คณะกรรมการบริหารบุคคลมหาวิทยาลัย (กบม.) สภามหาวิทยาลัย
4. รายงานสรุปผลการดำเนินงานตามแผนบริหารและพัฒนาบุคลากรประจำปีงบประมาณ (พร้อมทั้งสรุปรายงาน อุปสรรค ข้อเสนอแนะ ข้อจำกัด) เพื่อปรับแผนบริหารและพัฒนาบุคลากรในปีงบประมาณถัดไป และปรับแผนระยะ 4 ปี

ผู้รับผิดชอบตัวชี้วัด

- ผู้ขับเคลื่อนตัวชี้วัด (1) รองอธิการบดี ด้านบริหาร มอบนนโยบายการดำเนินงาน
(2) คณะ(คณบดี) ดำเนินงานตามนโยบาย
(3) ผู้อำนวยการสำนักงานอธิการบดี/ผู้อำนวยการสำนักงานวิทยาเขต ดำเนินการตามนโยบาย
- ผู้กำกับตัวชี้วัด (1) รองอธิการบดี ด้านบริหาร (กลุ่มงานบริหารงานบุคคล/แผนกงานบริหารงานบุคคล)
- ผู้รายงานข้อมูล (1) ฝ่าย/งานบริหารงานทั่วไปของคณะ รายงานข้อมูลในภาพรวมของคณะ
(2) กลุ่มงานบริหารงานบุคคล/แผนกงานบริหารงานบุคคล รายงานข้อมูลในภาพรวมของมหาวิทยาลัย

ตัวชี้วัด (KPI) 5.1.2	ร้อยละของบุคลากรสายวิชาการ(อาจารย์ประจำ)ที่มีตำแหน่งทางวิชาการ
การคิดรอบปี	ปีงบประมาณ

คำอธิบายตัวชี้วัด

สถาบันอุดมศึกษาถือเป็นชุมปัญหาของประเทศ และมีความรับผิดชอบที่จะต้องส่งเสริมให้อาจารย์และสถาบันการศึกษาวิจัยเพื่อแสวงหาและพัฒนาองค์ความรู้ในศาสตร์สาขาวิชาต่างๆ อย่างต่อเนื่องเพื่อนำไปใช้ในการเรียนการสอน รวมทั้งการแก้ไขปัญหาและพัฒนาประเทศ การดำรงตำแหน่งทางวิชาการเป็นสิ่งสะท้อนการปฏิบัติงานดังกล่าวของอาจารย์ตามพันธกิจ

เป็นการนับจำนวนของอาจารย์ประจำที่ดำรงตำแหน่งผู้ช่วยศาสตราจารย์ รองศาสตราจารย์ และศาสตราจารย์ รวมกันของแต่ละปีงบประมาณ ทั้งนี้ในการนับจำนวนอาจารย์สายวิชาการ(ประจำ) ทั้งหมดให้นับเฉพาะอาจารย์ที่ปฏิบัติงานจริงและบรรจุใหม่ไม่นับรวมอาจารย์(ประจำ) ที่ลาศึกษาต่อ

การคำนวณ

$$\left(\frac{\text{จำนวนบุคลากรสายวิชาการ (อาจารย์ประจำ) ที่ดำรงตำแหน่งทางวิชาการ}}{\text{จำนวนอาจารย์สายวิชาการ (ประจำ) ทั้งหมด}} \right) \times 100$$

นโยบายการจัดเก็บข้อมูล

- ฝ่าย/งานบริหารงานทั่วไปของคณะ รับผิดชอบจัดเก็บข้อมูลและสรุปข้อมูลในภาพรวมของคณะ
- กลุ่มงานบริหารงานบุคคล/แผนกงานบริหารงานบุคคล รับผิดชอบจัดเก็บข้อมูลและสรุปข้อมูล ประสานงานเพื่อรวบรวมข้อมูลและจัดเก็บข้อมูล สรุปข้อมูลในภาพรวมของมหาวิทยาลัย

หลักฐานประกอบ

1. รายงานสรุปจำนวนบุคลากรสายวิชาการ (อาจารย์ประจำ) ที่ดำรงตำแหน่งทางวิชาการ จำแนกตามตำแหน่งทางวิชาการอาจารย์(อาจารย์ประจำ) ผู้ช่วยศาสตราจารย์ รองศาสตราจารย์ และศาสตราจารย์

ผู้รับผิดชอบตัวชี้วัด

- ผู้ขับเคลื่อนตัวชี้วัด (1) รองอธิการบดี ด้านวิชาการฯ มอบนนโยบายการดำเนินงานส่งเสริมด้านวิชาการให้กับบุคลากร
(2) รองอธิการบดี ด้านบริหารฯ มอบนนโยบายการดำเนินงานการบริหารจัดการข้อมูลบุคลากร
(3) คณะ(คณบดี) ดำเนินงานตามนโยบาย
(4) ผู้อำนวยการสำนักงานอธิการบดี/ผู้อำนวยการสำนักงานวิทยาเขต ดำเนินการตามนโยบาย
- ผู้กำกับตัวชี้วัด (1) รองอธิการบดี ด้านวิชาการฯ (กลุ่มงานบริหารงานบุคคล/แผนกงานบริหารงานบุคคล)
(2) รองอธิการบดี ด้านบริหารฯ (กลุ่มงานบริหารงานบุคคล/แผนกงานบริหารงานบุคคล)
- ผู้รายงานข้อมูล (1) ฝ่าย/งานบริหารงานทั่วไปของคณะ รายงานข้อมูลในภาพรวมของคณะ
(2) กลุ่มงานบริหารงานบุคคล/แผนกงานบริหารงานบุคคล รายงานข้อมูลในภาพรวมของมหาวิทยาลัย

ตัวชี้วัด (KPI) 5.1.3	ร้อยละบุคลากรสายสนับสนุนที่มีคุณสมบัติครบและยื่นขอระดับตำแหน่งสูงขึ้น ต่อผู้ที่มีคุณสมบัติครบที่จะขอระดับตำแหน่ง
การคิดรอบปี	ปีงบประมาณ

คำอธิบายตัวชี้วัด

ตามที่ประกาศ ก.พ.อ เรื่อง มาตรฐานการกำหนดระดับตำแหน่งและการแต่งตั้งข้าราชการพลเรือนในสถาบันอุดมศึกษาให้ดำรงตำแหน่งสูงขึ้น พ.ศ. 2553 เพื่อเป็นการยกระดับคุณภาพบุคลากรสายสนับสนุน ตามนโยบาย ส่งเสริม สนับสนุน คนดี คนเก่ง ให้เป็นบุคลากรที่มีคุณภาพของมหาวิทยาลัย โดยนับจำนวนบุคลากรสายสนับสนุนที่มีคุณสมบัติครบและยื่นขอระดับตำแหน่งสูงขึ้น ต่อผู้ที่มีคุณสมบัติครบทั้งหมด

การคำนวณ

$\left(\frac{\text{จำนวนบุคลากรสายสนับสนุนที่มีคุณสมบัติครบและยื่นขอระดับตำแหน่งสูงขึ้น}}{\text{จำนวนบุคลากรสายสนับสนุนที่มีคุณสมบัติครบ ทั้งหมด}} \right) \times 100$

นโยบายการจัดเก็บข้อมูล

- กลุ่มงานบริหารงานบุคคล/แผนกงานบริหารงานบุคคล รับผิดชอบจัดเก็บข้อมูลและสรุปข้อมูลภาพรวมของมหาวิทยาลัย

หลักฐานประกอบ

1. รายงานสรุปจำนวนบุคลากรสายสนับสนุนที่มีคุณสมบัติครบทั้งหมด และแสดงรายละเอียดบุคคลที่ยื่นขอระดับตำแหน่งสูงขึ้น

ผู้รับผิดชอบตัวชี้วัด

- ผู้ขับเคลื่อนตัวชี้วัด
 - (1) รองอธิการบดี ด้านบริหาร มอบนโยบายการดำเนินงาน
 - (2) คณะ(คณบดี) ดำเนินงานตามนโยบาย
 - (3) ผู้อำนวยการสำนักงานอธิการบดี/ผู้อำนวยการสำนักงานวิทยาเขต ดำเนินการตามนโยบาย
- ผู้กำกับตัวชี้วัด
 - (1) รองอธิการบดี ด้านบริหาร (กลุ่มงานบริหารงานบุคคล/แผนกงานบริหารงานบุคคล)
- ผู้รายงานข้อมูล
 - (1) กลุ่มงานบริหารงานบุคคล/แผนกงานบริหารงานบุคคล รายงานข้อมูลในภาพรวมของมหาวิทยาลัย

ตัวชี้วัด (KPI) 5.1.4	ระดับความสำเร็จของแผนกลยุทธ์ทางการเงิน
การคิดรอบปี	ปีงบประมาณ

คำอธิบายตัวชี้วัด

เพื่อให้มหาวิทยาลัยมีข้อมูลต้นทุนงานในแต่ละส่วนงานและข้อมูลอื่นที่สำคัญ ซึ่งมีความถูกต้อง ครบคลุม ทันสมัย ตรงตามรูปแบบมาตรฐานกลาง สามารถนำไปใช้ประโยชน์ในการดำเนินงานต่างๆ และสามารถนำเอาผลการคำนวณต้นทุนมาใช้ในการบริหารทรัพยากรของหน่วยงานให้เกิดประสิทธิภาพ จึงจำเป็นต้องจัดทำต้นทุนต่อหน่วยผลผลิต โดยความสำเร็จของการจัดทำต้นทุนต่อหน่วยผลผลิตหมายถึง การที่ส่วนราชการสามารถจัดทำบัญชีต้นทุนต่อหน่วยผลผลิตตามที่กรมบัญชีกลางกำหนด และนำเอาผลการคำนวณต้นทุนมาใช้ในการบริหารราชการอย่างมีประสิทธิภาพ และมีฐานข้อมูลเพื่อสนับสนุนการบริหารงานงบประมาณของหน่วยงาน โดยจัดทำแผนเพิ่มประสิทธิภาพการดำเนินงานพร้อมทั้งกำหนดเป้าหมายการเพิ่มประสิทธิภาพให้ชัดเจนสามารถวัดผลได้ (เชิงปริมาณ) รวมทั้งจัดทำรายงานสรุปผลการดำเนินงานและผลสำเร็จตามแผนเพิ่มประสิทธิภาพการดำเนินงาน ซึ่งแผนเพิ่มประสิทธิภาพดังกล่าวจะต้องได้รับความเห็นชอบจากหัวหน้าส่วนราชการ นำไปสู่การวิเคราะห์หาปัจจัยความสำคัญต่อการใช้จ่ายเงินในองค์กรให้เกิดความคุ้มค่า (Value for money) โปร่งใส (Transparency) และตรวจสอบได้ (Accountability) ส่งผลสู่การนำข้อมูลไปประกอบจัดทำแผนกลยุทธ์ทางการเงินอย่างต่อเนื่อง เพื่อใช้เป็นแนวทางในการจัดหา จัดสรรเงินและการใช้จ่ายเงินอย่างมีประสิทธิภาพและประสิทธิผลสูงสุด อีกทั้งเพื่อเป็นแนวทางให้ส่วนราชการควบคุมดูแลเกี่ยวกับรายรับและรายจ่ายอย่างเหมาะสม โดยจะต้องพิจารณาถึงรายรับและรายจ่ายที่จะเกิดขึ้นในอนาคตผ่านกระบวนการพยากรณ์รายรับและรายจ่ายด้วย

เกณฑ์การให้คะแนน

1. มีคณะกรรมการจัดทำต้นทุนต่อหน่วยผลผลิตนำไปสู่แผนกลยุทธ์ทางการเงิน
2. ต้องมีการบ่งชี้ถึงระดับขั้นของความสำเร็จของการจัดทำต้นทุนต่อหน่วย (Milestone) 5 ระดับ ดังนี้
 - (1) จัดทำบัญชีต้นทุนต่อหน่วยผลผลิต ประจำปีงบประมาณ ตามหลักเกณฑ์และวิธีการที่กรมบัญชีกลางกำหนดได้แล้วเสร็จ และรายงานผลการคำนวณต้นทุนตามรูปแบบที่กรมบัญชีกลางกำหนด พร้อมทั้งเผยแพร่ข้อมูลผ่านทางเว็บไซต์ของหน่วยงาน
 - (2) จัดทำบัญชีต้นทุนต่อหน่วยผลผลิตด้านการจัดการเรียนการสอนของนักศึกษาในระดับปริญญาตรีต่อหัวทุกกลุ่มสาขาวิชา (หน่วยนับเป็นจำนวนนักศึกษาเต็มเวลาเทียบเท่า : Full Time Equivalent Student) และจัดทำบัญชีต้นทุนต่อหน่วยผลผลิตสำหรับทุกผลผลิต เช่น ผลผลิตด้านการจัดการเรียนการสอน ด้านวิจัย ด้านการให้บริการวิชาการแก่สังคม ด้านการทำนุบำรุง ศิลปวัฒนธรรม เป็นต้น ตามหลักเกณฑ์ที่กรมบัญชีกลางกำหนดสำหรับงวด 6 เดือนแรกของปีงบประมาณ (ภาคการศึกษาที่ 2) และ รายงานผลการคำนวณต้นทุนรูปแบบที่กรมบัญชีกลางกำหนด โดยเสนอให้ กรมบัญชีกลาง ทราบ
 - (3) นำผลการคำนวณระดับที่ 2 ไปกำหนดแผนการเพิ่มประสิทธิภาพดำเนินงานสำหรับงวด 6 เดือนหลังของปีงบประมาณ พร้อมทั้งกำหนดเป้าหมายการเพิ่มประสิทธิภาพในปีงบประมาณ ให้ชัดเจน สามารถวัดผลได้ (เชิงปริมาณ) และแผนเพิ่ม ประสิทธิภาพดังกล่าวได้รับความเห็นชอบจากหัวหน้าของส่วนราชการ
 - (4) มีการดำเนินงานตามแผนการเพิ่มประสิทธิภาพการดำเนินงานของปีงบประมาณ พร้อมทั้งจัดทำรายงานสรุปผลการ ดำเนินงาน และผลสำเร็จตามแผนเพิ่มประสิทธิภาพการดำเนินงานของปีงบประมาณ และได้รับความเห็นชอบจากหัวหน้าส่วน ราชการ
 - (5) มีการนำข้อมูลต้นทุนมาใช้ประโยชน์ในการบริหารจัดการของหน่วยงานนอกเหนือจากการลดค่าใช้จ่ายและการปรับปรุง กิจกรรม นำไปสู่การจัดทำแผนกลยุทธ์ทางการเงิน พร้อมทั้งจัดทำรายงานสรุปผลการดำเนินงานตามปีงบประมาณ และได้รับความ เห็นชอบจากหัวหน้าส่วนราชการ
3. มีแผนกลยุทธ์ทางการเงินที่สอดคล้องกับแผนกลยุทธ์ของสถาบัน
4. มีแนวทางจัดทบทวนทรัพยากรทางการเงิน หลักเกณฑ์การจัดสรร และการวางแผนการใช้เงินอย่างมีประสิทธิภาพ โปร่งใส ตรวจสอบได้ซึ่งต้องมี งบประมาณประจำปีที่สอดคล้องกับแผนปฏิบัติราชการในแต่ละพันธกิจและการพัฒนาสถาบัน/หน่วยงานและบุคลากร
5. มีการจัดทำรายงานทางการเงินอย่างเป็นระบบ และรายงานต่อคณะกรรมการบริหารงาน การเงิน การจัดการรายได้จากทรัพย์สินของมหาวิทยาลัย อย่างน้อยปีละ 2 ครั้ง
6. มีการนำข้อมูลทางการเงินไปใช้ในการวิเคราะห์ค่าใช้จ่าย และวิเคราะห์สถานะทางการเงินและความมั่นคงของสถาบัน/ หน่วยงานอย่างต่อเนื่อง
7. มีหน่วยงานตรวจสอบภายในและภายนอก ทำหน้าที่ตรวจ ติดตามการใช้เงินให้เป็นไปตามระเบียบและกฎเกณฑ์ที่สถาบัน/ หน่วยงานกำหนด
8. ผู้บริหารระดับสูงมีการติดตามผลการใช้เงินให้เป็นไปตามเป้าหมาย และนำข้อมูลจากรายงานทางการเงินไปใช้ในการวางแผนและการตัดสินใจ

คะแนนระดับ 1	คะแนนระดับ 2	คะแนนระดับ 3	คะแนนระดับ 4	คะแนนระดับ 5
มีการดำเนินการ 1 ข้อ	มีการดำเนินการ 2 หรือ 3 ข้อ	มีการดำเนินการ 4 หรือ 5 ข้อ	มีการดำเนินการ 6 ข้อ และ 7 ข้อ	มีการดำเนินการ 8 ข้อ

นโยบายการจัดเก็บข้อมูล

- ฝ่าย/งานบัญชีและการเงินของคณะ รับผิดชอบจัดเก็บข้อมูลและสรุปข้อมูลในภาพรวมของคณะด้านการจัดทำต้นทุนต่อ หน่วยผลผลิต
- กลุ่มงานการเงินและการบัญชี/แผนงานการคลังและพัสดุ รับผิดชอบจัดเก็บข้อมูลและสรุปข้อมูล ประสานงานเพื่อ รวบรวมข้อมูลและจัดเก็บข้อมูล สรุปข้อมูลในภาพรวมของมหาวิทยาลัย

หลักฐานประกอบ

1. คำสั่งคณะกรรมการจัดทำต้นทุนต่อหน่วยผลผลิตและแผนแผนกลยุทธ์ทางการเงิน
2. รายงานผลการคำนวณต้นทุนตามรูปแบบที่กรมบัญชีกลางกำหนด พร้อมทั้งเผยแพร่ข้อมูลผ่านทางเว็บไซต์ของหน่วยงาน โดย เสนอรายงานให้กรมบัญชีกลางทราบ
3. แผนการเพิ่มประสิทธิภาพการดำเนินงานและรายงานสรุปผลการดำเนินงานความสำเร็จตามแผนเพิ่มประสิทธิภาพการ ดำเนินงานของปีงบประมาณ

4. แผนกลยุทธ์ทางการเงิน ที่ผ่านความเห็นชอบของผู้บริหาร และคณะกรรมการบริหารงาน การเงิน การจัดหารายได้จากทรัพย์สินของมหาวิทยาลัยกาฬสินธุ์ ตามขั้นตอน
5. รายงานทางการเงิน ที่ผ่านความเห็นชอบของผู้บริหาร และคณะกรรมการบริหารงาน การเงิน การจัดหารายได้จากทรัพย์สินของมหาวิทยาลัยกาฬสินธุ์ ตามขั้นตอน
6. รายงานผลการดำเนินงานการตรวจสอบภายใน หรือภายนอก

ผู้รับผิดชอบตัวชี้วัด

- ผู้ขับเคลื่อนตัวชี้วัด
 - (1) รองอธิการบดี ด้านบริหาร มอบนโยบายการดำเนินงาน
 - (2) คณะ(คณบดี)ดำเนินงานตามนโยบาย (ด้านการจัดทำต้นทุนต่อหน่วยผลผลิต)
 - (3) ผู้อำนวยการสำนักงานอธิการบดี/ผู้อำนวยการสำนักงานวิทยาเขต ดำเนินการตามนโยบาย
- ผู้กำกับตัวชี้วัด
 - (1) รองอธิการบดี ด้านบริหาร (กลุ่มงานการเงินและการบัญชี/แผนกงานการคลังและพัสดุ)
- ผู้รายงานข้อมูล
 - (1) กลุ่มงานการเงินและการบัญชี/แผนกงานการคลังและพัสดุ

ตัวชี้วัด (KPI) 5.1.5	ระดับความสำเร็จแผนการบริหารความเสี่ยง
การคิดรอบปี	ปีงบประมาณ

คำอธิบายตัวชี้วัด

เพื่อให้มหาวิทยาลัยมีระบบบริหารความเสี่ยง โดยการบริหารและควบคุมปัจจัย กิจกรรม และกระบวนการดำเนินงานที่อาจเป็นมูลเหตุของความเสียหาย (ทั้งในรูปของตัวเงิน หรือไม่ใช่ตัวเงิน เช่น ชื่อเสียง และการฟ้องร้องจากการไม่ปฏิบัติตามกฎหมายระเบียบ ข้อบังคับประสิทธิภาพ ประสิทธิผล หรือความคุ้มค่า) เพื่อให้ระดับความเสี่ยง และขนาดของความเสียหายที่จะเกิดขึ้นในอนาคตอยู่ในระดับที่ยอมรับและควบคุมได้ โดยคำนึงถึงการเรียนรู้วิธีการป้องกันจากการคาดการณ์ปัญหา ล่วงหน้าและโอกาสในการเกิด เพื่อป้องกันหรือบรรเทาความรุนแรงของปัญหา รวมทั้งการมีแผนสำรอง ต่อภาวะฉุกเฉิน เพื่อให้มั่นใจว่าระบบงานต่างๆ มีความพร้อมใช้งาน มีการปรับปรุงระบบอย่างต่อเนื่องและทันต่อการเปลี่ยนแปลงเพื่อการบรรลุเป้าหมายของมหาวิทยาลัยตามยุทธศาสตร์หรือกลยุทธ์ เป็นสำคัญ โดยให้ความสำคัญกับดำเนินงานตามแผนบริหารความเสี่ยง ที่เป็นผลจากการวิเคราะห์และระบุปัจจัยเสี่ยงที่เกิดจากปัจจัยภายนอก หรือปัจจัยที่ไม่สามารถควบคุมได้ที่ส่งผลกระทบต่อดำเนินงานตามพันธกิจของมหาวิทยาลัยและให้ระดับความเสี่ยงลดลงจากเดิม

เกณฑ์การให้คะแนน

1. มีคณะกรรมการหรือคณะทำงานบริหารความเสี่ยง โดยมีผู้บริหารระดับสูงและตัวแทนที่รับผิดชอบพันธกิจหลักของมหาวิทยาลัยร่วมเป็นคณะกรรมการหรือคณะทำงาน
2. มีการวิเคราะห์และระบุความเสี่ยง และปัจจัยที่ก่อให้เกิดความเสี่ยงอย่างน้อย 3 ด้าน ตามบริบทของมหาวิทยาลัย ตัวอย่างเช่น
 - ความเสี่ยงด้านทรัพยากร (การเงิน งบประมาณ ระบบเทคโนโลยีสารสนเทศ อาคารสถานที่)
 - ความเสี่ยงด้านยุทธศาสตร์ หรือกลยุทธ์ของมหาวิทยาลัย
 - ความเสี่ยงด้านนโยบาย กฎหมาย ระเบียบ ข้อบังคับ
 - ความเสี่ยงด้านการปฏิบัติงาน เช่น ความเสี่ยงของกระบวนการบริหารหลักสูตร การบริหารงานวิจัย ระบบงาน ระบบประกันคุณภาพ
 - ความเสี่ยงด้านบุคลากรและความเสี่ยงด้านธรรมาภิบาล โดยเฉพาะจรรยาบรรณของอาจารย์และบุคลากร
 - ความเสี่ยงจากเหตุการณ์ภายนอก
 - อื่น ๆ ตามบริบทของมหาวิทยาลัย
3. มีการประเมินโอกาสและผลกระทบของความเสี่ยง และจัดลำดับความเสี่ยงที่ได้จากการวิเคราะห์ ในข้อ 2
4. มีการจัดทำแผนบริหารความเสี่ยงที่มีระดับความเสี่ยงสูง และดำเนินการตามแผน
5. มีการติดตาม และประเมินผลการดำเนินงานตามแผน และรายงานต่อผู้บริหารเพื่อพิจารณา หรือรายงานต่อต่อสภามหาวิทยาลัย เพื่อพิจารณาอย่างน้อยปีละ 1 ครั้ง
6. มีการนำผลการประเมิน และข้อเสนอแนะจากสภามหาวิทยาลัยไปใช้ ในการปรับแผนหรือ วิเคราะห์ความเสี่ยงในรอบปีถัดไป

คะแนนระดับ 1	คะแนนระดับ 2	คะแนนระดับ 3	คะแนนระดับ 4	คะแนนระดับ 5
มีการดำเนินการ 1 ข้อ	มีการดำเนินการ 2 ข้อ	มีการดำเนินการ 3 และ 4 ข้อ	มีการดำเนินการ 5 ข้อ	มีการดำเนินการ 6 ข้อ

นโยบายการจัดเก็บข้อมูล

- กลุ่มงานตรวจสอบภายใน รับผิดชอบจัดเก็บข้อมูลและสรุปข้อมูล ประสานงานเพื่อรวบรวมข้อมูลและจัดเก็บข้อมูล สรุปข้อมูลในภาพรวมของมหาวิทยาลัย

หลักฐานประกอบ

- คำสั่งคณะกรรมการหรือคณะทำงานบริหารความเสี่ยง โดยมีผู้บริหารระดับสูงและตัวแทนที่รับผิดชอบพันธกิจหลักของมหาวิทยาลัยร่วมเป็นคณะกรรมการหรือคณะทำงาน
- เอกสารที่แสดงให้เห็นถึงการวิเคราะห์และระบุความเสี่ยง และปัจจัยที่ก่อให้เกิดความเสี่ยงอย่างน้อย 3 ด้าน ตามบริบทของมหาวิทยาลัย ตัวอย่างเช่น
- เอกสารที่แสดงให้เห็นถึงการประเมินโอกาสและผลกระทบของความเสี่ยง และจัดลำดับความเสี่ยงที่ได้จากการวิเคราะห์ ในข้อ 2
- แผนบริหารความเสี่ยงที่มีระดับความเสี่ยงสูง และดำเนินการตามแผน
- เอกสารที่แสดงให้เห็นถึงการติดตาม และประเมินผลการดำเนินงานตามแผน และรายงานต่อสภามหาวิทยาลัย
- เอกสารที่แสดงให้เห็นถึงการนำผลการประเมิน และข้อเสนอแนะจากสภามหาวิทยาลัยไปใช้ ในการปรับแผนหรือ วิเคราะห์ความเสี่ยงในรอบปีถัดไป

ผู้รับผิดชอบตัวชี้วัด

- ผู้ขับเคลื่อนตัวชี้วัด (1) รองอธิการบดี ด้านบริหาร มอบนโยบายการดำเนินงาน
(2) ผู้อำนวยการสำนักงานอธิการบดี/ผู้อำนวยการสำนักงานวิทยาเขต ดำเนินการตามนโยบาย
- ผู้กำกับตัวชี้วัด (1) รองอธิการบดี ด้านบริหาร (กลุ่มงานตรวจสอบภายใน)
- ผู้รายงานข้อมูล (1) กลุ่มงานตรวจสอบภายใน

ตัวชี้วัด (KPI) 5.1.6	ระดับความสำเร็จของแผนแนะแนวการศึกษาเชิงรุก
การคิดรอบปี	ปีงบประมาณ

คำอธิบายตัวชี้วัด

แนวโน้มจากอัตราการเกิดของประชากรที่ลดลง และเริ่มก้าวเข้าสู่สังคมผู้สูงอายุ นับว่าเป็นสัญญาณเตือนที่ประเทศไทยต้องตระหนักและหาแนวทางตั้งรับกับการเปลี่ยนแปลงครั้งใหญ่ที่จะเกิดขึ้นในอนาคต ซึ่งจะมีผลต่อการเปลี่ยนแปลงของจำนวนนักศึกษาที่อายุน้อยมีแนวโน้มลดลง ส่งผลกระทบต่อสถาบันอุดมศึกษาในด้านความต้องการศึกษาต่อในระดับอุดมศึกษามีการแข่งขันสูง และมีกลยุทธ์หลากหลาย อาจทำให้จำนวนนักศึกษาที่เข้าศึกษาต่อของมหาวิทยาลัยมีจำนวนลดลงอย่างต่อเนื่อง ประกอบมหาวิทยาลัยกาฬสินธุ์เป็นมหาวิทยาลัยกลุ่มใหม่จึงอาจทำให้ นักเรียน ครู โรงเรียน ผู้ปกครอง ยังไม่ได้รับข้อมูลข่าวสารความพร้อมด้านหลักสูตร และความพร้อมในการจัดการศึกษาของมหาวิทยาลัย ในการใช้ประกอบการตัดสินใจเลือกเข้าศึกษาต่อที่มหาวิทยาลัยกาฬสินธุ์ ดังนั้นเพื่อเป็นการตั้งรับกับสถานการณ์ที่จะเกิดขึ้นในอนาคต จึงจำเป็นต้องจัดทำแผนประชาสัมพันธ์แนะแนวการศึกษาเชิงรุก นำไปสู่การวิเคราะห์ข้อมูลเชิงสถิติประกอบการจัดทำแผนกลยุทธ์เพื่อการตัดสินใจของผู้บริหารในอนาคตต่อไป

เกณฑ์การให้คะแนน

- มีคณะกรรมการหรือคณะทำงานการวางแผนประชาสัมพันธ์แนะแนวการศึกษาเชิงรุก โดยมีผู้บริหารระดับสูงและตัวแทนที่รับผิดชอบพันธกิจหลักของมหาวิทยาลัยร่วมเป็นคณะกรรมการหรือคณะทำงาน
- มีการวิเคราะห์จุดแข็ง จุดอ่อน อุปสรรค และโอกาส และจัดทำแผนประชาสัมพันธ์แนะแนวการศึกษาเชิงรุก
- มีการดำเนินงานตามแผน
- มีการติดตาม และประเมินผลการดำเนินงานตามแผน และรายงานต่อผู้บริหารเพื่อพิจารณา อย่างน้อยปีละ 1 ครั้ง
- มีการนำผลการประเมิน และข้อเสนอแนะจากผู้บริหารไปใช้ ในการปรับแผนในรอบปีถัดไป

คะแนนระดับ 1	คะแนนระดับ 2	คะแนนระดับ 3	คะแนนระดับ 4	คะแนนระดับ 5
มีการดำเนินการ 1 ข้อ	มีการดำเนินการ 2 ข้อ	มีการดำเนินการ 3 ข้อ	มีการดำเนินการ 4 ข้อ	มีการดำเนินการ 5 ข้อ

นโยบายการจัดเก็บข้อมูล

- ฝ่าย/งาน ส่งเสริมวิชาการ ของคณะ รับผิดชอบจัดเก็บข้อมูลและสรุปข้อมูลในภาพรวมของคณะ
- กลุ่มงานส่งเสริมวิชาการและงานทะเบียน/แผนกงานส่งเสริมวิชาการและงานทะเบียน รับผิดชอบประสานงานเพื่อรวบรวมข้อมูลและ สรุปข้อมูลในภาพรวมของมหาวิทยาลัย

หลักฐานประกอบ

1. คำสั่งคณะกรรมการหรือคณะทำงานการวางแผนประชาสัมพันธ์และแนวทางการศึกษาเชิงรุก
2. แผนประชาสัมพันธ์และแนวทางการศึกษาเชิงรุก
3. เอกสารที่แสดงถึงการดำเนินงานตามแผน
4. เอกสารที่แสดงให้ถึงการติดตาม และประเมินผลการดำเนินงานตามแผน และรายงาน
5. มีเอกสารรายงานสรุปผลการประเมินตามวัตถุประสงค์ตามแผน

ผู้รับผิดชอบตัวชี้วัด

- ผู้ขับเคลื่อนตัวชี้วัด (1) รองอธิการบดี ด้านวิชาการฯ มอบนโยบายการดำเนินงาน
(2) คณะ(คณบดี) ดำเนินงานตามนโยบาย
- ผู้กำกับตัวชี้วัด (1) รองอธิการบดี ด้านวิชาการฯ (กลุ่มงานส่งเสริมวิชาการและงานทะเบียน/แผนกงานส่งเสริมวิชาการและงานทะเบียน)
- ผู้รายงานข้อมูล (1) ฝ่าย/งานวิชาการและวิจัยของคณะ รายงานข้อมูลในภาพรวมของคณะ
(2) กลุ่มงานส่งเสริมวิชาการและงานทะเบียน/แผนกงานส่งเสริมวิชาการและงานทะเบียน รายงานข้อมูลในภาพรวมของมหาวิทยาลัย

ตัวชี้วัด (KPI) 5.1.7	จำนวนโครงการ/กิจกรรมที่อนุรักษ์พลังงานและสิ่งแวดล้อม
การคิดรอบปี	ปีงบประมาณ

คำอธิบายตัวชี้วัด

มหาวิทยาลัยมีนโยบายส่งเสริมงานการใช้พลังงานทดแทนและการรักษาสิ่งแวดล้อมภายในมหาวิทยาลัยภายใต้ยุทธศาสตร์การพัฒนาวิทยาลัยกาฬสินธุ์ควบคู่การสร้างความปลอดภัยกับธรรมชาติ และการเป็น Green University, Organic University and Eco University เพื่อเป็นต้นแบบแก่สถาบันการศึกษา และชุมชน ท้องถิ่นจังหวัดกาฬสินธุ์ในอนาคต อีกทั้งเป็นการรณรงค์การแก้ไขปัญหาภาวะโลกร้อน (Global Warming) ตามนโยบายรัฐ

นโยบายการจัดเก็บข้อมูล

- กลุ่มงานพัสดุและสินทรัพย์/แผนกอาคาร สถานที่ และยานพาหนะ รับผิดชอบจัดเก็บข้อมูลและสรุปข้อมูล ประสานงานเพื่อรวบรวมข้อมูลและจัดเก็บข้อมูล สรุปข้อมูลในภาพรวมของมหาวิทยาลัย

หลักฐานประกอบ

1. รายชื่อโครงการ/กิจกรรมการพัฒนาสิ่งแวดล้อมของมหาวิทยาลัย
2. ภาพถ่ายกิจกรรมในการดำเนินงานโครงการพัฒนาสิ่งแวดล้อมของมหาวิทยาลัย

ผู้รับผิดชอบตัวชี้วัด

- ผู้ขับเคลื่อนตัวชี้วัด (1) อธิการบดี มอบนโยบายการดำเนินงาน
(2) รองอธิการบดี ทุกฝ่าย รับมอบนโยบายและดำเนินงานตามนโยบาย
(3) ผู้ช่วยอธิการบดี ทุกฝ่าย รับมอบนโยบายและดำเนินงานตามนโยบาย
(4) คณะ(คณบดี) รับมอบนโยบายและดำเนินงานตามนโยบาย
- ผู้กำกับตัวชี้วัด (1) รองอธิการบดี ด้านบริหารฯ (กลุ่มงานพัสดุและสินทรัพย์/แผนกอาคาร สถานที่ และยานพาหนะ)
(2) ผู้อำนวยการสำนักงานอธิการบดี/ผู้อำนวยการสำนักงานวิทยาเขต
- ผู้รายงานข้อมูล (1) กลุ่มงานพัสดุและสินทรัพย์/แผนกอาคาร สถานที่ และยานพาหนะ รายงานข้อมูลในภาพรวมของมหาวิทยาลัย

ประเด็นยุทธศาสตร์ที่ 6	พัฒนาระบบเทคโนโลยีสารสนเทศ (ICT) เพื่อเพิ่มประสิทธิภาพงานและเสริมสร้างทักษะการใช้เทคโนโลยีสารสนเทศ
เป้าประสงค์ 6.1	พัฒนาระบบเทคโนโลยีสารสนเทศที่ทันสมัย และมีคุณภาพสำหรับปฏิบัติงาน
ตัวชี้วัด (KPI) 6.1.1	จำนวนระบบเทคโนโลยีสารสนเทศที่พัฒนาโดยบุคลากรของมหาวิทยาลัย และนำมาใช้ในการปฏิบัติงานตามภารกิจเพิ่มขึ้น
การคิดรอบปี	ปีงบประมาณ

คำอธิบายตัวชี้วัด

วัตถุประสงค์ตัวชี้วัดเพื่อส่งเสริม สนับสนุน การพัฒนาระบบเทคโนโลยีสารสนเทศที่มหาวิทยาลัยจัดทำและพัฒนาขึ้นใช้งานเอง สำหรับใช้ปฏิบัติงานตามภารกิจของแต่ละหน่วยงาน ทั้งนี้เพื่อลดค่าใช้จ่ายในการจัดซื้อจัดจ้าง และจัดหาระบบเทคโนโลยีสารสนเทศที่ให้บริการ หรือกลุ่มคนภายนอกจัดทำ เพื่อเพิ่มประสิทธิภาพการบริหารจัดการระบบการปฏิบัติงาน และเป็นการเสริมสร้างทักษะทางด้านการเขียนโปรแกรมคอมพิวเตอร์ให้กับบุคลากรอีกทางหนึ่งด้วย โดยนับเฉพาะระบบที่พัฒนาขึ้นใหม่ในปีงบประมาณที่ประเมิน

นโยบายการจัดเก็บข้อมูล

- สำนักงานเทคโนโลยีสารสนเทศและการสื่อสาร/แผนกงานวิทยบริการและเทคโนโลยีสารสนเทศ รับผิดชอบจัดเก็บข้อมูล และสรุปข้อมูล ประสานงานเพื่อรวบรวมข้อมูลและจัดเก็บข้อมูล สรุปข้อมูลในภาพรวมของมหาวิทยาลัย

หลักฐานประกอบ

- คำสั่งแต่งตั้งคณะกรรมการพัฒนาระบบเทคโนโลยีสารสนเทศ
- ภาพระบบเทคโนโลยีสารสนเทศที่พัฒนาและนำมาใช้ในการปฏิบัติงานตามภารกิจ

ผู้รับผิดชอบตัวชี้วัด

- ผู้ขับเคลื่อนตัวชี้วัด (1) รองอธิการบดี ด้านนโยบายฯ มอบนโยบายการดำเนินงาน
(2) ผู้อำนวยการสำนักงานอธิการบดี/ผู้อำนวยการสำนักงานวิทยาเขต ดำเนินการตามนโยบาย
- ผู้กำกับตัวชี้วัด (1) รองอธิการบดี ด้านนโยบายฯ (สำนักงานเทคโนโลยีสารสนเทศและการสื่อสาร/แผนกงานวิทยบริการและเทคโนโลยีสารสนเทศ)
- ผู้รายงานข้อมูล (1) สำนักงานเทคโนโลยีสารสนเทศและการสื่อสาร/แผนกงานวิทยบริการและเทคโนโลยีสารสนเทศ

ตัวชี้วัด (KPI) 6.1.2	ร้อยละความพึงพอใจผู้ใช้ระบบเทคโนโลยีสารสนเทศ
การคิดรอบปี	ปีงบประมาณ

คำอธิบายตัวชี้วัด

การที่มหาวิทยาลัยมีระบบเทคโนโลยีสารสนเทศที่ทันสมัย และมีคุณภาพสำหรับปฏิบัติงานตามพันธกิจอย่างเพียงพอและเหมาะสมได้นั้น ต้องได้รับการส่งเสริมและสนับสนุนการนำระบบเทคโนโลยีสารสนเทศที่มีคุณภาพมาใช้ในการบริหารจัดการการปฏิบัติงานพร้อมทั้งต้องเสริมสร้างศักยภาพทรัพยากรบุคคลด้านการใช้เทคโนโลยีสารสนเทศควบคู่ไปด้วย เพื่อเพิ่มประสิทธิภาพการบริหารจัดการฐานข้อมูลสนับสนุนการตัดสินใจและจัดการระบบสารสนเทศเพื่อการบริหารจัดการขั้นสูง นั้น

เมื่อมีการนำระบบเทคโนโลยีสารสนเทศมาใช้สนับสนุนการปฏิบัติงาน จึงจำเป็นต้องมีการประเมินความสำเร็จของการพัฒนา/ปรับปรุง ระบบเทคโนโลยีสารสนเทศ เพื่อมุ่งเน้นเรื่องการจัดการระบบเทคโนโลยีสารสนเทศอย่างมีประสิทธิภาพ และประสิทธิผล โดยด้านประสิทธิผลจะมุ่งเน้นที่ประโยชน์ของการใช้งานสารสนเทศที่ตอบสนองความต้องการใช้งานซึ่งสะท้อนในรูปแบบความพึงพอใจของผู้ใช้งานระบบเทคโนโลยีสารสนเทศ (Information Technology Systems) เช่น การประมวลผลข้อมูลของระบบมีความถูกต้อง รวดเร็ว สามารถนำไปใช้ประกอบการตัดสินใจผู้บริหารได้ทันเวลา และด้านประสิทธิภาพจะมุ่งเน้นที่คุณลักษณะที่จำเป็นต่อการใช้งานระบบเทคโนโลยีสารสนเทศผ่านเว็บไซต์และระบบ Intranet รวมไปถึงประสิทธิภาพด้านการทำงานระบบเครือข่าย (Network) ของมหาวิทยาลัย เช่น เมนูที่ใช้งานในระบบเทคโนโลยีสารสนเทศมีการจัดกลุ่มที่สอดคล้องกันทำให้สะดวกต่อการทำงาน การใช้สีในการจัดทำเว็บไซต์สามารถกระตุ้นการทำงานได้หรือเป็นที่น่าจดจำ การใช้คำในระบบฯเป็นคำที่เข้าใจง่ายไม่กำกวม เป็นต้น

การคำนวณ

$$\left(\frac{\text{ผลรวมของค่าคะแนนที่ได้รับจากการประเมินของผู้รับบริการ}}{\text{ผลรวมของค่าคะแนนทั้งหมด}} \right) \times 100$$

นโยบายการจัดเก็บข้อมูล

- สำนักงานเทคโนโลยีสารสนเทศและการสื่อสาร/แผนกงานวิทยบริการและเทคโนโลยีสารสนเทศ รับผิดชอบจัดเก็บข้อมูล และสรุปข้อมูล ประสานงานเพื่อรวบรวมข้อมูลและจัดเก็บข้อมูล สรุปข้อมูลในภาพรวมของมหาวิทยาลัย

หลักฐานประกอบ

- 1) แบบฟอร์มประเมินความพึงพอใจของผู้รับบริการด้านการใช้งานระบบเทคโนโลยีสารสนเทศ และแบบฟอร์มประเมินความพึงพอใจของผู้รับบริการด้านการใช้งานระบบเครือข่าย
- 2) รายงานผลการประเมินความพึงพอใจของผู้รับบริการด้านการใช้งานระบบเทคโนโลยีสารสนเทศ
- 3) รายงานผลการประเมินความพึงพอใจของผู้รับบริการด้านการใช้งานระบบเครือข่าย

ผู้รับผิดชอบตัวชี้วัด

- ผู้ขับเคลื่อนตัวชี้วัด (1) รองอธิการบดี ด้านนโยบายฯ มอบนโยบายการดำเนินงาน
(2) ผู้อำนวยการสำนักงานอธิการบดี/ ผู้อำนวยการสำนักงานวิทยาเขต ดำเนินการตามนโยบาย
- ผู้กำกับตัวชี้วัด (1) รองอธิการบดี ด้านนโยบายฯ (สำนักงานเทคโนโลยีสารสนเทศและการสื่อสาร/แผนกงานวิทยบริการและเทคโนโลยีสารสนเทศ)
- ผู้รายงานข้อมูล (1) กลุ่มงานวิทยบริการ/สำนักงานเทคโนโลยีสารสนเทศและการสื่อสาร/แผนกงานวิทยบริการและเทคโนโลยีสารสนเทศ